

LA MORALEJA

magazine

Número 10 | Diciembre 2025



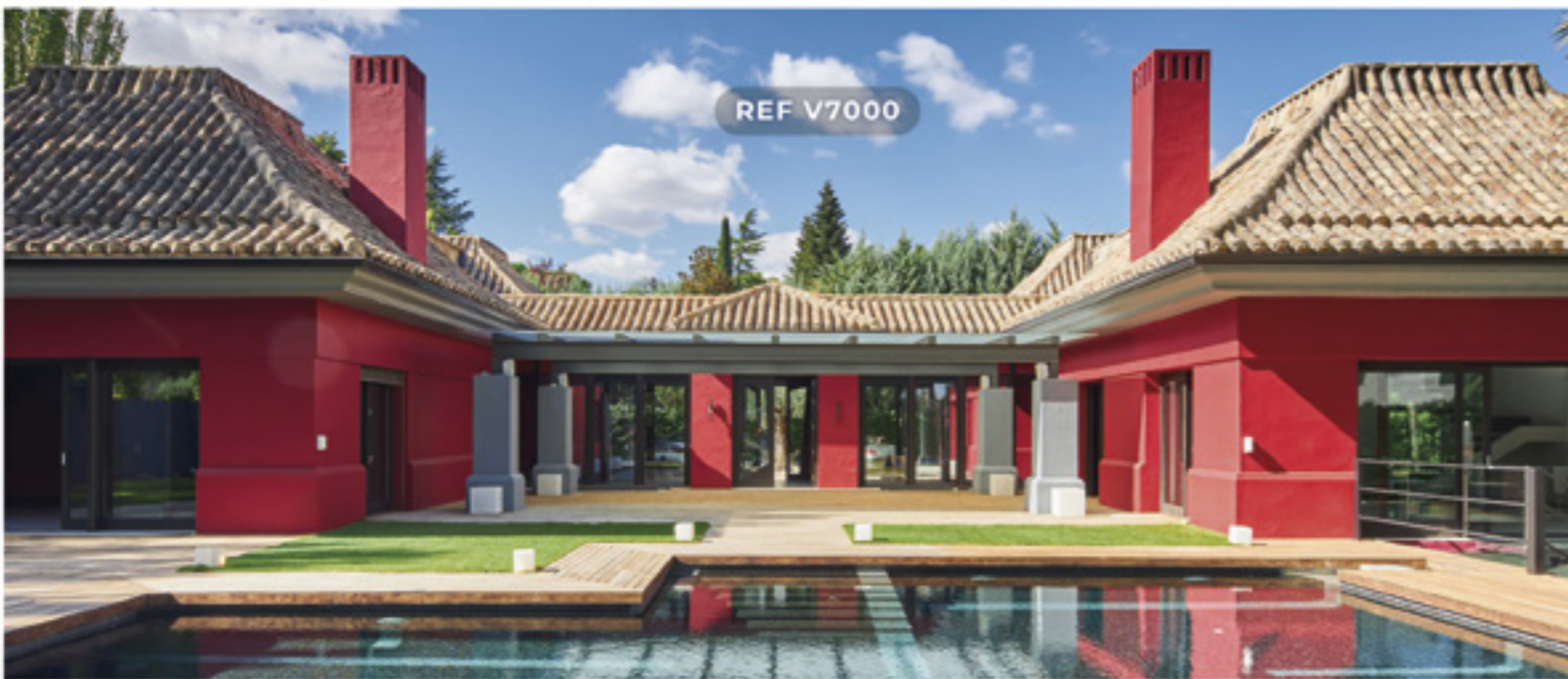
SEK el árbol del conocimiento

50 años sembrando futuro

Entrevistas solidarias - Educación - Arte
Bienestar y salud - Viaje - Planes de invierno - Motor



REF V7247



REF V7000



REF V7282



**SOMOS REALTORS
DESDE 1975**

www.promora.com

91 650 42 42

info@promora

“Sueños Cumplidos, Nuevos Horizontes”

Cuando miramos atrás, descubrimos que este año ha sido mucho más que una sucesión de días: ha sido la suma de sueños que, poco a poco, se han convertido en realidad. Uno de ellos se materializó este mes de noviembre con el lanzamiento de nuestra nueva edición en formato *Pocket*. Ver nacer este proyecto, soñarlo durante tanto tiempo y finalmente sostenerlo entre las manos ha sido un motivo de enorme orgullo para todo el equipo. Pero lo que realmente lo ha convertido en algo especial ha sido su acogida: vuestra respuesta cálida, entusiasta y cercana nos ha recordado que innovar siempre merece la pena.

En *La Moraleja Magazine* hemos tenido el privilegio de llegar este año a vuestros hogares. Vuestra confianza, vuestra lectura fiel y cada mensaje de apoyo han sido el motor que nos impulsa a seguir creando, inspirando y celebrando lo mejor de nuestra comunidad. Gracias—de corazón—por estar al otro lado, por abrirnos un espacio en vuestros hogares y por hacer que esta revista sea mucho más que páginas impresas.

Ahora, con la mirada puesta en un nuevo año, abrazamos propósitos renovados. Queremos seguir descubriendo historias nuevas, voces inspiradoras y experiencias que nos recuerden que la vida está hecha de momentos extraordinarios. Los retos nos esperan, y los afrontamos con ilusión, creatividad y el firme deseo de seguir creciendo junto a vosotros.

En estas fechas que invitan a la pausa y al abrazo, os deseamos una Navidad llena de luz, de calma y de instantes compartidos. Que el nuevo año llegue cargado de esperanza, de nuevos comienzos y de esos sueños que aún están por cumplirse.

Gracias por acompañarnos. Gracias por formar parte de esta familia.

Felices Fiestas y un próspero Año Nuevo.

Sonia y Elisa

LA MORALEJA
magazine

Staff

Diciembre
2025

B-44880292
Info@lamoralejamagazine.com

Dirección:
Sonia Martínez
sonia@lamoralejamagazine.com
Elisa Tcach
elisa@lamoralejamagazine.com

Redacción:
Elisa Tcach | María Couso

Diseño y maquetación:
- Jimena Mas Paradiso
- Room Diseño

Publicidad y Relaciones
Públicas:
- Sonia Martínez
- Alicia López – Van Dam
Monsalve
- Juan Aldamizgogeoasca de la
Rica
- Miren Gutiérrez

Fotografía:
Elisa Tcach Kuper | @etcach

Colaboradores:
Ana M. Serrano

Imprime: Gráficas Jider
Depósito Legal M-30036-2023

Psicoterapia en
Alcobendas

- Ansiedad y Estrés
- Mejora la Autoestima
- Habilidades Sociales
- Duelo y trauma
- Manejo de la depresión
- Atención a niños, adolescentes y adultos y orientación a padres



VERÓNICA
CHAPOUILLE
Psicóloga colegiada
M-39204

613 569 842

psicologamadridvc.com
Avenida Bruselas, 7
Edificio Spaces
(Alcobendas)

Esta Navidad, celebremos lo que
de verdad nos une: *el hogar*

Gracias por permitirnos seguir formando parte de él.
La familia GILMAR te desea un feliz 2026 lleno de sueños cumplidos.



GILMAR
CONSULTING INMOBILIARIO



16



30



42

Sumario

4 EDITORIAL

8 SOLIDARIDAD

- **Medical Open World**
La ONG española que lleva incubadoras de bajo coste a más de 30 países
- **Fundación Runnymede**
Becas completas para estudiantes de institutos públicos en universidades internacionales
- **Centro Santa María de la Paz**
Hermano Juan Antonio Diego, más de cuarenta años acompañando a las personas sin hogar
- **Educación, dignidad y futuro**
Así apoya MAS+ Ayuda y Solidaridad a las comunidades más vulnerables

16 SOCIEDAD

- **Vivir más, viviendo mejor**
La velada de *Cando Living* en La Moraleja

18 ICONOS

- **L@s Sinsombrero**
Maruja Mallo: pionera, visionaria, una figura clave de la Generación del 27
- **Ovejero**
Una figura imprescindible del expresionismo abstracto latinoamericano en España

24 INTERIORISMO

- **Design Mood Interiorismo**
La nueva sensibilidad del diseño que escucha al cliente

26 JOYERÍA

- **Elena Carrera**
Una joyera que transforma historias en piezas únicas

28 FLORES

- **¡Ay Margarita!**
Flores que cuentan historias

30 EN PORTADA

- **SEK-Ciudalcampo**
Medio siglo de historia, innovación y aprendizaje
- **50 años de innovación educativa**
Entrevista a Cecilia Villavicencio, su directora

34 EDUCACIÓN

- **Liceo Europeo.** La educación solo es integral si incluye valores
- **Colegio Suizo de Madrid.** Tradición, solidaridad y futuro en el Colegio Suizo de Madrid
- **Brains Nursery Schools.** Crecer en solidaridad de 0 a 6 años
- **St. George Madrid.** Una educación que trasciende el aula

- **International College Spain.** Espíritu solidario y compromiso global
- **Liceo Europeo.** Cuatro décadas formando personas libres, críticas y preparadas para el futuro

42 VIAJE

- **Bélgica.** Un viaje íntimo por el corazón cultural de Europa

46 BELLEZA Y BIENESTAR

- Formarse como **profesor de yoga**

50 PLANES DE INVIERNO

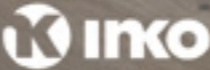
- El norte de Madrid se llena de **nuevas propuestas**
- **El arte de regalar (bien)** en el norte de Madrid
- **Lavinia.** Hay momentos que no se miden en horas, sino en la intensidad con que se viven
- **EnoturismoSpain.com.** La referencia del enoturismo premium para descubrir España a través de sus vinos
- **Mariachis que enamoran.** La Alegría de Ramiro Arce Llega a La Moraleja

64 MOTOR

- **Lexus LBX 2026.** La nueva definición de lujo urbano



Imagine un lugar en su hogar donde cada encuentro es memorable.
En Jibes, diseñamos cocinas que son el perfecto telón de fondo para los momentos compartidos. Espacios que aportan esa atmósfera donde las historias fluyen, y las cosas suceden.
Y todo ello, combinando funcionalidad, estilo y un toque de magia.



www.jibes.es

Avda. de la Ermita nº 1,
local 3, 28108 Alcobendas
T. 91 659 14 90 M. 618 38 71 44
E-mail: jibes@jibes.es

Medical Open World

La ONG española que lleva incubadoras de bajo coste a más de 30 países

En un mundo donde nacer en el lugar equivocado todavía puede significar no sobrevivir, Medical Open World trabaja para cambiar esa realidad desde la ingeniería, la cooperación y la tecnología abierta. Esta ONG española se ha convertido en un referente internacional gracias a IncuNest, una incubadora neonatal de bajo coste que está permitiendo salvar vidas en hospitales con recursos extremadamente limitados. Su filosofía es sencilla y radical a la vez: la innovación solo tiene sentido si es accesible, reparable y está al servicio de quienes más la necesitan.

Detrás del proyecto está su fundador, Pablo Sánchez Bergasa, ingeniero y Premio Princesa de Girona Social 2025, quien desde 2017 dedica su tiempo, su talento y, sobre todo, su compromiso personal a garantizar que ninguna incubadora se quede sin llegar a destino.

Hoy, Medical Open World trabaja en más de 30 países y continúa ampliando su alcance con el mismo propósito que lo vio nacer: que cada bebé, sin importar de dónde venga, tenga una oportunidad de vivir. En esta entrevista, profundizamos en su misión, sus desafíos y las historias que han marcado el camino de un proyecto que demuestra que la ingeniería, cuando se combina con humanidad, puede ser una verdadera fuerza de esperanza.

LMM.- Puede que nuestros lectores aún no conozcan Medical Open World, ¿en qué se centra vuestro trabajo?

Pablo Sánchez Bergasa.- Medical Open World es una ONG dedicada a desarrollar tecnología médica accesible para hospitales de bajos recursos. Nuestra misión es reducir la mortalidad neonatal creando soluciones simples, asequibles y reparables localmente. Creemos en tres valores fundamentales: innovación responsable, código abierto —compartimos libremente nuestra tecnología— y compromiso social. Nuestro proyecto principal es IncuNest, una incubadora neonatal de bajo coste (sólo 350€ en ma-



teriales) que permite salvar vidas donde las incubadoras comerciales, que pueden costar 35.000€, son simplemente inaccesibles.

LMM.- ¿Cómo nace Medical Open World? Cuéntanos vuestra historia... ¡Y la tuya!

PSB.- La historia comienza en 2017, cuando empecé a colaborar como voluntario en el desarrollo de una incubadora de bajo coste. El proyecto dependía de los ratos libres de varios ingenieros y estuvo a punto de detenerse, porque el tiempo libre es tan frágil como un bebé. Sentí que no podía mirar hacia otro lado, así que dediqué mi tiempo libre a mejorarlo, construirlo y llevarlo personalmente a hospitales de países en conflicto o extrema pobreza.

En 2019 fundé Medicina Abierta al Mundo para dar estabilidad al proyecto y empezar a crecer. Desde entonces hemos construido e instalado incubadoras en más de 30 países gracias a voluntarios, escuelas de Formación Profesional y alianzas con otras ONG.

LMM.- Eres Premio Princesa de Girona Social 2025, ¡qué honor! ¿Cuál es tu papel dentro de MOW?

PSB.- Soy fundador y director de la ONG, pero también soy ingeniero. Me involucro en todo el ciclo: diseño, producción, envío, formación local y seguimiento remoto. Mi rol es asegurar que cada incubadora que sale de España funciona y salva vidas allí donde llega, y que ninguna se quede sin mantenimiento.

LMM.- ¿Cómo se puede colaborar con Medical Open World?

PSB.- Hay cuatro formas principales. Con financiación: cubrir los costes operativos para poder seguir donando incubadoras donde más se necesitan. Con ONG aliadas: organizaciones que identifiquen hospitales vulnerables y acompañen el proceso en destino. Con voluntariado profesional: ingeniería, logística, medicina, comunicación, relaciones internacionales... siempre necesitamos talento. Y con colaboraciones con empresas: patrocinios, teambuilding, charlas en empresas que a cambio nos ayude a mantener la sostenibilidad del proyecto.

LMM.- ¿Cuáles son los mayores desafíos que enfrenta actualmente vuestro trabajo?

PSB.- El mayor reto es la sostenibilidad económica. El proyecto ha crecido más rápido que nuestra capacidad de finan-

ciarlo, y necesitamos apoyo estable para atender a todos los hospitales que nos lo solicitan.

Además, trabajamos en sitios complejos: zonas rurales, contextos de guerra, hospitales sin electricidad estable. Por eso desarrollamos tecnología robusta, modular y reparable allí mismo. Y, por último, está el reto de la formación: asegurarnos de que el personal sanitario local sabe usar y mantener nuestras incubadoras.

LMM.- ¿Qué te motiva en tu día a día, especialmente en los momentos difíciles?

PSB.- Lo que me impulsa es saber que cada incubadora puede significar la vida o la muerte de un bebé. También me motiva el ejemplo de mi profesor de electrónica en la universidad, quien cambió mi vida y me enseñó que un gesto pequeño puede encender una vocación. Sueño con contagiar esa ilusión y con demostrar que la ingeniería, usada con humanidad, puede dar esperanza a quien más la necesita.

LMM.- ¿Podrías compartir alguna historia o experiencia especial?

PSB.- En Camerún nació un bebé de 500 gramos al que ya habían dado por perdido. Decidieron introducirlo en nuestra incubadora y luchar por él. Seis semanas después me mandaron una foto, ¡había sobrevivido! Un año después, viajé para visitarlos. La madre me puso al niño en brazos y me dijo: “¿Cómo es que no tienes hijos? ¡Es lo mejor de la vida!” Ese momento me confirmó que todo el esfuerzo merece la pena.

LMM.- Mirando hacia el futuro, ¿qué proyectos o líneas de acción prevé impulsar MOW?

PSB.- Tenemos proyectos de cooperación pendientes para abrir más centros de fabricación. Por ejemplo, en Etiopía. Seguimos centrados en enviar incubadoras donde más se necesita. Hay miles de hospitales que siguen sin tener una incubadora. El objetivo es simple: que todo bebé tenga una calurosa acogida cuando venga a este mundo.

LMM.- ¿Como se puede ayudar?

PSB.- En nuestra web, medicalopenworld.org hay información para donar, colaborar o saber más del proyecto.

www.medicalopenworld.org

Fundación Runnymede

Becas completas para estudiantes de institutos públicos en universidades internacionales



La Moraleja Magazine.- Nos ha sorprendido conocer las oportunidades que ofrece la Fundación Runnymede College a estudiantes. ¿Nos puedes hablar de ello?

Fundación Runnymede.- La FRC tiene un único objetivo: encontrar a alumnos en institutos públicos, que cursen 1º de bachillerato y tengan excelentes expedientes académicos, compuestos de 9s y 10s. Además, es necesario que tengan un nivel de inglés de C1 Cambridge. Queremos cambiar la vida a estos estudiantes y por ende a sus comunidades, y cuando digo cambiar quiero decir abrir las puertas a una educación única, de alta calidad, en las mejores universidades de Reino Unido a través de nuestras becas.

Cuando un estudiante que es brillante demuestra sus ganas de crecer y le das las herramientas necesarias para brillar, su evolución no solo va a tener un enorme impacto positivo en su vida, sino también en la de su familia y la de personas y contextos que toque. En FRC queremos ser ese impulsor que ponga en marcha un camino de excelencia para estudiantes que no pueden permitirse acceder a estudios universitarios de alto nivel por falta de recursos económicos. Una beca de la FRC sostiene económicamente su estancia, su seguro médico y sus estudios, y puede llegar a alcanzar la totalidad de 65.000 € al año, durante los 3 o 4 años que dure la carrera que ellos decidan estudiar.

LMM.- ¿Qué le llevó a poner en marcha este proyecto?

F.R.- Desde hace muchos años he querido iniciar un proyecto fundacional. Fue en 2023 cuando involucré a los alumnos de Runnymede College para que pusieran en común distintas ideas para el proyecto fundacional. De ahí nació la ganadora, crear una Fundación que diese la oportunidad a alumnos de colegios públicos becándoles para estudiar en las universidades a las que nuestros alumnos aspiran, tanto en Reino Unido como de Estados Unidos.

Nuestra primera becada, María Nuñez, ya ha empezado este año a estudiar Filosofía e Historia en Edimburgo. Escuchar a una estudiante brillante del instituto público Severo Ochoa que lleva desde los 10 años diciéndole a su familia que su sueño es ir a estudiar Inglaterra decir que esta beca “le ha cambiado la vida” es algo con lo que te vas a dormir más que orgulloso.

LMM.- ¿Qué diferencias clave existen entre esta beca y otras ayudas tradicionales para estudiantes?

F.R.- Nuestra beca no es solo una ayuda económica: es un programa integral que cubre la totalidad de los gastos, pero también ofrece orientación, acompañamiento continuo y una red de apoyo académico y personal. Está diseñada específicamente para estudiantes sobresalientes de institutos

Nuestra beca no es solo una ayuda económica: es un programa integral que abre puertas a universidades internacionales de primer nivel

públicos, con el objetivo de abrir puertas a universidades internacionales de primer nivel que, de otro modo, estarían fuera de su alcance.

LMM.- ¿Qué es lo más bonito del trabajo de la Fundación?

F.R.- Lo más bonito de este trabajo es ver cómo se hacen reales los sueños de estos estudiantes. Ver la felicidad de María en Edimburgo, o la de Ariadna, nuestra segunda becada, cuando ganó la beca, es lo que mueve a todo el equipo de la Fundación. Saber que lo que estamos haciendo tiene un impacto real, duradero y positivo en sus vidas nos colma de satisfacción.

LMM.- ¿Y lo más difícil?

F.R.- El fundraising. No diría difícil, pero sí que es la parte que requiere mayor tenacidad. Las donaciones destinadas a estudiar no muestran resultados inmediatos; a veces los donantes son reticentes a la hora de aportar a esta causa. Estamos trabajando mucho para transmitir a posibles donantes que necesitamos todos los fondos posibles para poder seguir transformando vidas a muchos más estudiantes excelentes.

LMM.- ¿En qué consiste el proceso de selección?

F.R.- Tras la fase de evaluación económica realizada por el Ayuntamiento, la selección se realiza mediante un proceso exhaustivo y totalmente objetivo. En primer lugar, analizamos los expedientes académicos y el nivel acreditado de inglés. Después, los candidatos realizan pruebas adicionales y una entrevista individual. Esta entrevista la lleva a cabo un Comité de Selección independiente, que evalúa a cada estudiante siguiendo criterios de transparencia y rigor, sin acceso previo a sus calificaciones ni a ninguna información académica,

para evitar cualquier tipo de sesgo. Buscamos excelencia académica, pero también curiosidad intelectual, determinación y una motivación personal real por aprovechar esta oportunidad transformadora.

LMM.- ¿Cómo se puede colaborar con la Fundación Runnymede?

F.R.- Pueden colaborar haciendo una donación puntual o de manera regular aquí:
<https://colabora.fundacion.runnymede-college.org/particulares>



LMM.- Y mirando hacia el futuro, ¿qué sueñan conseguir con la Fundación en los próximos años?

F.R.- Nuestro objetivo es seguir creciendo, abrir más oportunidades a más estudiantes excelentes. Ya hemos otorgado dos becas en los dos últimos años. Este curso académico (2025/26) estamos en proceso de otorgar una tercera beca. Nuestro sueño es que el número de becados llegase a ser 5 en 2027, es decir, otorgar 2 becas más en el curso 2026/27.

LMM.- Si pudieran enviar un mensaje a futuros candidatos, ¿cuál sería?

F.R.- Les diríamos que crean en sí mismos. Que no se autolimiten por su contexto. Que la excelencia y el talento no tienen código postal. Queremos que sepan que esta oportunidad existe para ellos y que, si trabajan con dedicación, pueden llegar tan lejos como sueñen.

Centro Santa María de la Paz

Hermano Juan Antonio Diego, más de cuarenta años acompañando a las personas sin hogar

En el límite entre la vulnerabilidad y la esperanza, el Centro Santa María de la Paz, gestionado por la Orden de San Juan de Dios, se ha convertido desde hace casi 45 años en uno de los principales refugios para personas sin hogar en Madrid. Un espacio que trabaja cada día, desde la Humanidad, para recuperar algo tan esencial como frágil: la Dignidad. La vida en el centro no es solo un techo o un plato caliente, es un proceso largo y complejo de acompañamiento, rehabilitación y reconstrucción personal que, para muchos residentes, supone un último intento de recuperar el rumbo.

Al frente de esta misión se encuentra el Hermano Juan Antonio Diego, una figura clave tanto en la dirección del albergue como en la vida cotidiana de quienes lo habitan. En esta entrevista nos acerca, en primera persona, a los retos, la vocación y las necesidades de un albergue que sigue siendo un faro para quienes lo han perdido casi todo.

LMM.- ¿Qué misión tiene el Centro Santa María de la Paz?
Hermano Juan Antonio Diego.- El Centro cumple en 2026 los 45 años de acogida y acompañamiento a personas sin hogar. Desde los planteamientos de los Hermanos de San Juan de Dios buscamos cuidar y rescatar en muchos casos la dignidad humana que, en situación de vulnerabilidad, es muy fácil de perder. Esto tenemos muy claro que ha de ser desde el día a día con una gran dosis de Humanidad y de Trabajo Profesional serio. Hacer el bien, “bien hecho”, no es fácil. Y, además, cuesta dinero. Para muchas de las personas que llegan aquí, a su casa, es un “último” intento en sus vidas.

LMM.- ¿Quién hay detrás de Santa María de la Paz?
HJAD.- Pues es para casi 100 personas que podemos llegar a acoger, tenemos un buen equipo profesional de 34 personas que abarcan desde lo puramente técnico: Trabajo Social, Psicología, Terapeuta Ocupacional, servicio de Enfermería,



servicio de Atención Espiritual y Religiosa, Cocina, Ropería y Lavandería, Seguridad, Mantenimiento, Administración, Obra Social...

Un grupo, además, de cerca de 70 voluntarios a lo largo de toda la semana y en diversos servicios. Todo ello facilita el que hoy, a 500 años del origen de nuestra Orden de San Juan de Dios, podamos seguir diciendo que apostamos por el ser humano en todas sus facetas como nuestra forma de Evangelizar: desde los hechos y las obras.

LMM.- ¿Háblenos de las personas usuarias de este centro? ¿Cómo es un día cualquiera para ellos?
HJAD.- Habitualmente al ingresar pactamos un contrato terapéutico encaminado a ir trabajando en la recuperación de muchas áreas de la persona especialmente rotas. Esto lleva su tiempo: la media de estancia de una persona en el centro está en 3 y 5 años. Esto supone poner en contacto con Centros de Atención a las Dependencias como el alcohol, sustancias diversas, el juego, etc. Además, el Centro ofrece unos amplios espacios de jardines y zona agrícola para, entre otras cosas, dar posibilidades laborales terapéuticas.

El día a día lleva a realizar muchas gestiones pendientes y/o necesarias tanto médicas, judiciales, de documentación, gestionar ayudas sociales...Y, luego, está el tiempo personal y/o de grupo de ocio. Existe toda una programación de actividades dentro y fuera del centro encaminadas siempre a la plena integración, autonomía y desarrollo de cercanía a la comunidad

LMM.- ¿Qué papel juega dentro del albergue, cómo se implica?
HJAD.- Mi papel es el de dinamizar, animar y entusiasmar a todos en la tarea. Estar en tiempos “perdidos” junto a ellos, representar la figura del que les quiere pero, también por ello, les exige. Animar la dirección de los equipos de profesionales, impulsar y participar plenamente en la gestión de un Centro de esta envergadura, así como la tarea, también, de animar la Comunidad de tres hermanos de San Juan de Dios que vivimos ahí y estamos detrás de la obra.

Además, todo lo relativo a las RRPP, Comunicación, Sensibilización y Motivación del Equipo de Solidaridad, especialmente en la captación de ayudas y recursos es que es vital pues, desde ya hace tiempo, las Administraciones públicas (Ayuntamiento y Comunidad) aportan una cantidad económica de ayudas muy reducidas.

LMM.- ¿Cómo podemos colaborar?
HJAD.- Pues económicamente, con alimentos, localizando legados, testamentos, patrocinios que puedan asegurar el día a día.

Somos muy conscientes de que la Providencia nos viene ayudando desde nuestros orígenes, pero la Providencia tiene nombres y apellidos que hay que localizar, agradecer y acompañar. Dándonos a conocer se colabora extraordinariamente. Visitando nuestro Mercadillo Solidario los primeros domingos de mes, colaborando en el proyecto de Huertos Urbanos Juan Tomate...

LMM.- ¿Tienen alguna actividad especial preparada para esta fiestas navideñas?
HJAD.- Hay varias cenas especiales organizadas por entidades, aportación de regalos navideños, grandes campañas de recogida de alimentos en colegios y visitas, muchas visitas de personas sensibles a esta realidad del Sinhogarismo que, cada vez más llega a sectores de la sociedad que nunca se hubieran imaginado poder llegar a esta situación.

Hay titulados, directivos, gestores, hosteleros, docentes... que por motivos muy variados han quedado social y familiarmente “en el aire”, y esto es muy difícil de evitar que hunda a la persona si no se tienen recursos o lazos que aporten vida. También es cierto que, no siempre, la persona tiene muchas ganas de “fiesta” en unos días cargados de recuerdos y sentimientos para todos. Podríamos decir que celebramos la Navidad con una cierta austeridad, familiaridad y sencillez.

Y no quisiera terminar sin Agradecer lo que, desde nuestros inicios, ha significado la ayuda de tantos “vecinos” de La Moraleja que, año tras año nos han ayudado con sus donativos así como a todas las personas de la Hermandad de Ntra. Sra. De la Paz de Alcobendas a los que, en cierto modo, consideramos nuestros “protectores” además de grandes amigos.

Quien quiera puede pasar por el Centro para conocernos “sobre el terreno” y, entre otras cosas, visitar nuestra Capilla de Santa María de la Paz. ¡Muchas gracias!

Colabora con el Centro Santa María de la Paz:
C/C:ES32 0049 6096 49 2916074716
BIZUM: CÓDIGO ONG 01175
www.centrosantamariapaz.org

Educación, dignidad y futuro

Así apoya MAS+ Ayuda y Solidaridad a las comunidades más vulnerables

MAS+ Ayuda y Solidaridad trabaja desde el origen, con cercanía, transparencia y un compromiso que se sostiene en lo humano. La organización -activa en Gambia, Ecuador y España-, centra sus esfuerzos en la educación, la infancia, el empoderamiento femenino y el apoyo a familias vulnerables, siempre de la mano de las comunidades locales.

Al frente de esta mirada honesta y directa está Mónica Gómez-Sequeira, vicepresidenta de MAS+, cuya historia personal dio impulso a un proyecto que nació casi sin pretenderlo y que hoy transforma vidas.

LMM.- Puede que nuestros lectores aún no conozcan MAS+ Ayuda y Solidaridad, ¿en qué se centra vuestro trabajo?
Mónica Gómez-Sequeira.- MAS+ Ayuda y Solidaridad es una ONG que nace con un propósito muy claro: ayudar desde el origen, de forma directa, transparente y humana. Trabajamos para mejorar la vida de personas y comunidades en situación de vulnerabilidad, principalmente en Gambia, Ecuador y España, poniendo el foco en la educación, la infancia, el empoderamiento femenino y la dignidad de las familias.

Nuestros valores se basan en la cercanía, la coherencia y el compromiso real. Creemos que la ayuda no consiste solo en cubrir necesidades puntuales, sino en crear oportunidades y sembrar futuro, respetando las culturas locales y trabajando mano a mano con las comunidades.

LMM.- ¿Cómo nace MAS+ Ayuda y Solidaridad? Cuéntanos vuestra historia... ¡Y la tuya!
MGS.- MAS+ nace en 2015, casi sin planearlo, a raíz de un viaje a Gambia que me marcó profundamente. Allí entendí que, con muy pocos recursos, se puede generar un impacto enorme si se actúa con honestidad y sin intermediarios.
Lo que empezó como una ayuda puntual se fue transformando en un proyecto de vida. Sentí la necesidad de canalizar esa ayuda de forma organizada y transparente, asegurándome de que cada euro llegara íntegramente a su destino.

Así surgió MAS+ Ayuda y Solidaridad, impulsada desde lo personal, pero sostenida siempre por un grupo de personas comprometidas que creyeron en esta forma de hacer las cosas.

LMM.- Como vicepresidenta y coordinadora, ¿qué papel desempeñas?
MGS.- Mi papel es bastante transversal. Coordino los proyectos, mantengo el contacto directo con los equipos locales en Gambia y Ecuador, gestiono la planificación, el seguimiento y también la parte más humana: escuchar, estar presente y asegurar que todo tenga sentido y coherencia con nuestros valores.

Además, soy un puente constante entre la realidad sobre el terreno y las personas que colaboran con nosotros: padrinos, voluntarios y donantes. Para mí es muy importante que quienes apoyan MAS+ sepan exactamente a quién y cómo están ayudando.

LMM.- ¿Cómo podemos colaborar con MAS+ Ayuda y Solidaridad?
MGS.- Hay muchas formas de colaborar. Se puede participar a través de apadrinamientos, donaciones puntuales, apoyo a proyectos concretos o formando parte de nuestras campañas solidarias.

También se puede ayudar difundiendo nuestro trabajo, participando como voluntario o apoyando iniciativas como nuestra tienda solidaria y proyecto Banjul Sisters, donde cada compra tiene un impacto social directo.
Colaborar con MAS+ es formar parte de una red de personas que creen que ayudar bien también es una forma de responsabilidad.

LMM.- ¿Cuáles son los mayores desafíos que enfrentáis actualmente, como ONG?
MGS.- Uno de los grandes desafíos es mantener la sostenibilidad de los proyectos a largo plazo en un contexto global cada vez más complejo. La gestión de una ONG implica equilibrar



la parte emocional con la administrativa, la financiación, la burocracia y la necesidad constante de recursos.
Además, vivimos en un mundo saturado de información, donde a veces cuesta diferenciar la solidaridad auténtica de lo superficial. Nuestro reto es seguir demostrando que otro modelo de ayuda es posible: cercano, eficaz y con impacto real.

LMM.- ¿Qué es lo que más te motiva en tu día a día?
MGS.- Me motiva ver el resultado del trabajo: un niño que puede ir a la escuela, una mujer que empieza a generar sus propios ingresos, una familia que recupera la esperanza.
En los momentos difíciles, lo que me sostiene es saber que nuestro trabajo cambia vidas de verdad. Y también el apoyo humano que recibo de las personas que caminan con MAS+. Esto no se hace sola, se hace en comunidad.

LMM.- ¿Podrías compartir alguna historia o experiencia especial?
MGS.- Hay muchas, pero recuerdo especialmente la inauguración de una de nuestras escuelas en Gambia. Ver a los niños entrar por primera vez a una clase, con ilusión y curiosidad, fue profundamente emocionante.

En esos momentos entiendes que no se trata de números ni de informes, sino de personas reales, con nombres, sueños y futuro. Eso te marca para siempre.

LMM.- Trabajáis en España, Gambia y Ecuador. ¿Podrías acercarnos a alguno de los proyectos?
MGS.- En Gambia trabajamos principalmente en educación e infancia: apadrinamientos, construcción y reforma de escuelas como Nursery Kono-Bulu y Nursery Mam-Metta, proyectos de salud y apoyo a familias afectadas por inundaciones.

En Ecuador hemos trabajado con adolescentes en situación de calle, ofreciéndoles acompañamiento y oportunidades reales. Y en España apoyamos a familias en riesgo de exclusión, repartimos alimentos y desarrollamos iniciativas educativas solidarias en colegios.
Todo ello se engloba ahora en nuestro proyecto MAS+ Raíces, que apuesta por invertir en origen para evitar la migración forzada y crear estabilidad desde la base.

LMM.- Mirando al futuro, ¿qué proyectos queréis impulsar?
MGS.- Queremos seguir consolidando MAS+ Raíces: educación, vivienda, alimentación básica y empoderamiento femenino. Apostamos especialmente por proyectos que generen autosuficiencia, como Banjul Sisters, donde las mujeres se convierten en motor de cambio para sus comunidades.
Nuestro objetivo es crecer con sentido, sin perder la esencia.

www.masmasong.org

Vivir más, viviendo mejor

La velada de *Cando Living* en La Moraleja



En el corazón más reservado de La Moraleja, en Vereda Norte 6, se alza Cando Living: un nuevo referente residencial que no busca definirse como urbanización, sino como un modo de vivir. Ubicado en una parcela dominante de más de 20.000 m² rodeada de bosques centenarios y jardines privados, este complejo acoge 76 apartamentos contemporáneos, cálidos y funcionales, diseñados para quienes entienden la exclusividad como un privilegio silencioso más que como una declaración. Cando eleva la vivienda actual hacia un equilibrio que invita a vivir con pausa, intención y estética depurada: aquí, la belleza se respira sin estridencias y la privacidad forma parte del paisaje.

El pasado mes de octubre, antes de su inauguración oficial —prevista para finales de noviembre—, el espacio celebró una presentación en petit comité que anticipó la esencia del proyecto. Bajo el título “Una vida más longeva de la mano del Dr. Durántez”, un selecto grupo de asistentes descubrió el que está llamado a convertirse en el primer modelo residencial de longevidad consciente en España, donde bienestar, ciencia y comunidad conviven como un mismo concepto de vida.

El arte de vivir más y mejor

El protagonista de la velada fue el Dr. Ángel Durántez Prados, referente en España en medicina preventiva proactiva, medicina de la longevidad y envejecimiento saludable. Médico por la Universidad Complutense de Madrid y formado en instituciones internacionales, Durántez ha dedicado más de tres décadas a estudiar cómo prolongar la vida en plenitud desde la ciencia. Es fundador y director médico de The Healthspan Clinic y Clínica Neleva, además de miembro activo de sociedades internacionales centradas en la gerociencia y la medicina del bienestar.

A lo largo de casi una hora, el doctor ofreció una conferencia reveladora sobre los avances más recientes en medicina de precisión, biología del envejecimiento y prevención personalizada. Con un estilo cercano y divulgativo, explicó que la longevidad no depende de recetas milagrosas, sino de la suma constante de decisiones conscientes: nutrición equilibrada, actividad física sostenida, descanso reparador y gestión emocional como ejes de una vida más larga... y mejor. “No se trata solo



de añadir años a la vida, sino de añadir vida a los años”, subrayó mientras el público —vecinos de La Moraleja, profesionales sanitarios y futuros residentes— escuchaba con interés y complicidad.

La tarde concluyó con un cóctel cuidadosamente preparado, donde las conversaciones fluyeron entre risas, copas y la sensación compartida de estar asistiendo al nacimiento de una nueva forma de entender la madurez: no como una etapa final, sino como la más consciente.

Cando Living: más que apartamentos residenciales, una filosofía

La propuesta de Cando Living llega con una visión pionera para España: redefinir el concepto de senior living desde la autonomía, la comunidad y el bienestar integral. Su primera promoción en La Moraleja marca un cambio de paradigma al ofrecer 76 apartamentos de lujo —luminosos, sostenibles y adaptables— integrados en un entorno verde que prioriza la calma y la seguridad.

El complejo cuenta con piscinas interior y exterior, spa, gimnasio, cine, biblioteca, restaurante y salas dedicadas al arte, la música y el yoga. Cada espacio ha sido concebido para favorecer el encuentro sereno y la pertenencia, evitando la sensación de aislamiento sin renunciar a la independencia. “Aquí no se trata de residir, sino de vivir acompañados”, resumió desde el proyecto.

Bienestar, salud y longevidad: el corazón del modelo

Más allá de la arquitectura, el valor diferencial de Cando reside en su ecosistema de salud integral basado en la prevención y la personalización. A través de alianzas con Clínica Universidad de Navarra, Teladoc Health y Clínica Neleva, ofrece un acompañamiento médico y emocional que trasciende el cuidado tradicional.

Salud personalizada y medicina de precisión.

Cada residente podrá acceder a un plan individualizado que analiza historia clínica, estilo de vida y objetivos personales, incorporando programas de longevidad activa.

Prevención y telemedicina.

Gracias a Teladoc Health, los residentes contarán con teleconsultas 24/7 y seguimiento remoto de parámetros vitales, reforzando una filosofía basada en detectar y cuidar antes de que aparezca la enfermedad.

Bienestar integral.

Mindfulness, meditación, yoga, fisioterapia, nutrición y asesoramiento deportivo conforman una propuesta que entiende el cuerpo y la mente como un mismo territorio. A ello se suman actividades culturales y programas de estimulación cognitiva.

Conexión emocional y comunidad

Cando promueve una red social viva con encuentros, talleres y actividades diseñadas para compartir experiencias, propósito y compañía: vivir más, pero nunca en soledad.

El futuro de la longevidad empieza en La Moraleja

Con su inminente inauguración, Cando Living se presenta como un nuevo referente en Europa: un modelo residencial donde ciencia, diseño y calidad de vida se encuentran para convertir la madurez en un territorio de plenitud. Como recordó el Dr. Durántez al despedirse: “La clave no está en vivir eternamente, sino en sentirse vivo cada día.” Y eso es, precisamente, lo que Cando propone: vivir más significa, ante todo, vivir mejor.

www.candoliving.com



Maruja Mallo
Canto de las espigas, 1939 (Fecha de 1929 inscrita en el lienzo modificada por la artista)
Óleo sobre lienzo. 118x233 cm. Museo Nacional Centro de Arte Reina Sofía

L@s Sinsombrero

Maruja Mallo: pionera, visionaria, una figura clave de la Generación del 27

En este nuevo capítulo de ICONOS, una sección que ya nos acompaña en cada edición de *La Moraleja Magazine*, haremos un repaso por la obra de Maruja Mallo, e inevitablemente por su vida, muy ligada al grupo L@s Sinsombrero, que con un pequeño pero revolucionario gesto -no llevar sombrero por la calle en una España conservadora-, desafiaron las tradiciones de la época abriéndose paso en el mundo intelectual.

Texto: María Couso | Fotos cedidas por el Museo Reina Sofía

📷 @macoseriecosmos | www.macoartist.com

El pasado 8 de octubre el Museo Reina Sofía de Madrid inauguró la exposición Maruja Mallo: *Máscara y compás*. La Fundación Botín ya fue la antecesora de esta muestra monográfica de la genuina artista gallega de la Generación del 27 que, como muchas mujeres a lo largo de la historia, no tuvieron el reconocimiento ni apoyo que merecían.

Este grupo de mujeres (y también hombres) valientes -L@s Sinsombrero-, se atrevieron a desafiar las tradiciones y a irrumpir en el mundo intelectual, una nueva generación de

librepensadoras que reclamaba autonomía, independencia y una formación digna, igual a la de los hombres. Ellas, Concha Méndez, María Zambrano, Margarita Manso, Rosa Chacel o Maruja Mallo, entre otras, se enfrentaron a la sociedad de su tiempo, todas ellas contribuyeron de un modo u otro, incluso desde el exilio, al crecimiento cultural de nuestro país.

Y volviendo al Museo Reina Sofía, no se puede dejar de visitar esta exposición, *Máscara y compás*, que recupera a una de las creadoras más originales de la Generación del 27. Una



Maruja Mallo
Naturaleza viva III, 1942. Óleo sobre tablero de artista. 40x32cm.
Museo Nacional de Artes Visuales de Montevideo

gran retrospectiva que muestra la profundidad intelectual, el original sentido de la estética y la modernidad de la artista. ¡Y es que Maruja Mallo vuelve a estar de moda!

Durante demasiado tiempo, Maruja Mallo fue una figura desplazada en los márgenes de la historia española. Su nombre aparecía, a menudo, como una nota al pie de la Generación del 27.

Con *Máscara y compás*, el Museo Reina Sofía repara ese olvido y devuelve a la artista al centro del relato cultural del siglo XX. La historia del arte de España por fin le da el lugar que se merece.

Esta exposición, una de las más importantes dedicadas a Mallo en décadas, reúne cerca de doscientas piezas entre pinturas, dibujos, cuadernos, estudios geométricos, documentos personales y fotografías. El recorrido rescata no sólo su obra más conocida, sino también su proceso de trabajo, su pensamiento visual y su extraordinaria capacidad intuitiva, además de su rigor intelectual.

Una personalidad magnética

Maruja Mallo nació en Vivero (Lugo), en 1902. Su verdadero nombre es Ana María Gómez González, una joven que llegó a



Maruja Mallo
Selvatro, c. 1970-1975. Óleo sobre lienzo. 40x40cm.
Museo Nacional Centro de Arte Reina Sofía



Maruja Mallo
Basuras, 1930. Óleo sobre cartón. 43x55cm.
Colección de Arte Fundación María José Jove

Madrid en los años veinte para estudiar en la Real Academia de Bellas Artes de San Fernando. Aquí fue donde coincidió con Salvador Dalí, del que dice que “siempre suspendía”. Ellos entablaron una relación de amistad y así fue como el genio catalán le presentó a Buñuel y a Federico García Lorca, que eran los estudiantes más destacados de la residencia. Se convertirían en grandes amigos que no imaginaban el futuro prometedor que llegaría a sus vidas.

Regentaba tertulias e interesantes reuniones donde no faltaba la poesía, los debates y la música. Llegó a formar parte de la “Cofradía de la Perdiz”, bautizado así por su amigo Lorca. Un club donde todos los sábados comían perdiz, una especie de ritual a base de juergas líricas sin las que hoy no tendríamos a esas grandes figuras de nuestra historia.

Otro de los “clubs” que surgió en aquella época era el de “L@s Sinsombrero”. Hacerlo era un acto de rebeldía ya que ponerse el sombrero era un imprescindible de diferencia social, siempre había que llevarlo hasta que, un día, cerca de la Puerta del Sol, Maruja Mallo paseaba con Margarita Manso, Lorca y Dalí, y se les ocurrió la idea de quitarse el sombrero. El resultado: les apedrearon e insultaron porque para el resto de la sociedad, quitarse el sombrero era un acto revolucionario, transgresor, de “maricones”, según relata Mallo en una entrevista en el programa de RTVE A Fondo (1980).

Así, Lorca, Dalí, Margarita Manso o Alberti formaban parte de la vida de Mallo, que muy pronto se convirtió en una presencia magnética y disruptiva en los círculos vanguardis-

tas. Sus compañeros la describían como independiente, vital, y su obra reflejaba ese impulso de libertad.

Mallo exploró, desde sus inicios, una modernidad sin prejuicios: lo popular, lo urbano, lo festivo y lo cotidiano aparecían en sus cuadros con una energía que rompía con cualquier sentimentalismo folclórico. En las verbenas vio geometrías ocultas; en los desfiles, ritmos visuales; en el deporte, una nueva manera de representar el cuerpo y el movimiento.

Durante la Segunda República, su papel como artista se consolidó. Expuso en la mítica Revista de Occidente, colaboró con Alberti en proyectos visuales y ejerció como profesora de dibujo en misiones pedagógicas. Su talento llamó la atención internacional y, en 1932, viajó a París, donde contactó con el ambiente surrealista y expandió su lenguaje pictórico.

Ciencia, geometría y libertad

Lo que distingue a Mallo de muchos de sus contemporáneos no es solo su audacia estética, sino su forma de entender el arte como un sistema de conocimiento. Para ella, la pintura

debía ser una construcción exacta, una arquitectura donde intuición y cálculo se dieran la mano.

Su interés por la geometría fue constante: estudió la proporción áurea, las estructuras matemáticas y la distribución espacial de los objetos. Lo popular, lejos de ser mero tema, se convertía en un laboratorio donde analizar tensiones, ritmos y relaciones entre formas.

Al mismo tiempo, su obra encierra una mirada ecológica sorprendentemente adelantada. En su exilio en Argentina -adonde viajó en 1937 huyendo de la Guerra Civil-, la artista se sumergió en la naturaleza americana, transformando sus composiciones en un universo lleno de corales, estructuras orgánicas y paisajes imaginarios. Mallo no pintaba sólo lo que veía: pintaba lo que intuía que el mundo podía llegar a ser.

Máscara y compás

La exposición del Reina Sofía sitúa por fin a Maruja Mallo en el lugar que merece. Organizada de forma cronológica y temática, permite seguir la evolución de su pensamiento y comprender la coherencia profunda que une toda su obra.

El título, “*Máscara y compás*”, resume muy bien esa dualidad que definía a la artista: la máscara como símbolo de lo popular, lo festivo, lo emocional y lo identitario; el compás como representación del cálculo, la precisión y la estructura.

Un espacio expositivo donde el visitante encuentra salas dedicadas a sus primeras obras realistas, a su etapa surrealista en los años treinta, a su producción durante el exilio y a su retorno final a España, donde continuó experimentando con la abstracción geométrica.

Pero uno de los aspectos más reveladores de la muestra es la presencia de su archivo personal: cuadernos con fórmulas, bocetos detallados, anotaciones sobre color y estructura, estudios de proporciones y decenas de dibujos preparatorios. Esta documentación permite contemplar a Mallo no solo cómo pintora, sino como pensadora visual.

Las primeras salas muestran las verbenas, las máscaras y los carnavales, no como escenas costumbristas, sino como espacios de experimentación. Mallo encontraba en estos rituales populares una mezcla de orden y caos que convertía en composiciones vibrantes, cargadas de ritmo visual.

En París comienza su etapa surrealista, pero sin renunciar a su propio lenguaje. Sus obras adquieren entonces una dimensión simbólica más compleja: objetos aislados, paisajes oníricos, formas orgánicas que dialogan con la tradición de este movimiento pero sin perder su precisión geométrica.



Maruja Mallo
Autorretrato con manto de algas, 1945. Fotografía y lápiz de color. 23,8x16,4cm. Museo Nacional Centro de Arte Reina Sofía

Y ya en el exilio, concretamente en América, desarrolla su serie de Naturalezas vivas, donde las estructuras marinas, los corales, los esqueletos vegetales y los organismos microscópicos se convierten en metáforas visuales de un mundo en transformación. Es aquí donde su visión ecológica se hace más evidente: la naturaleza no como paisaje, sino como sistema.

Hoy, sus ideas resuenan con debates actuales sobre feminismo, ecología, identidad y memoria. Su defensa de la libertad creativa, su mirada crítica sobre el género, su fascinación por lo popular y su forma de cuestionar las jerarquías culturales, la convierten en una figura extraordinariamente contemporánea.

Redescubrir a Mallo es también reescribir la historia desde una perspectiva más justa: reconocer que las vanguardias no fueron un territorio exclusivamente masculino y que hubo mujeres valientes -como ella-, que rompieron moldes con talento y valentía.



Maruja Mallo. *Sorpresa del trigo, 1936*
Óleo sobre lienzo. 66x100 cm. Colección particular. @Maruja Mallo, VEGAP, Madrid 2025

Ovejero

Una figura imprescindible del expresionismo abstracto latinoamericano en España

Hablar de Ovejero es hablar de una vida entera dedicada a la creación, a la búsqueda constante de un lenguaje propio que ha ido madurando a lo largo de décadas, países y experiencias. Nacido en San Miguel, en la provincia de Buenos Aires, y criado desde muy pequeño en Mendoza, el artista argentino siempre supo que la pintura sería su territorio natural.



Su formación comenzó en la prestigiosa Escuela Superior de Bellas Artes de Mendoza, donde obtuvo el título de Profesor de Dibujo y Pintura, al tiempo que se especializaba como aparejador y maquetista de arquitectura. Ese universo técnico convivió desde el principio con su vena pictórica, dando forma a un creador multidisciplinar cuya obra no puede encasillarse en un sólo género. En 1977 se trasladó a Madrid, la ciudad que se convertiría en su hogar definitivo y en uno de los escenarios centrales de su prolífica carrera artística.

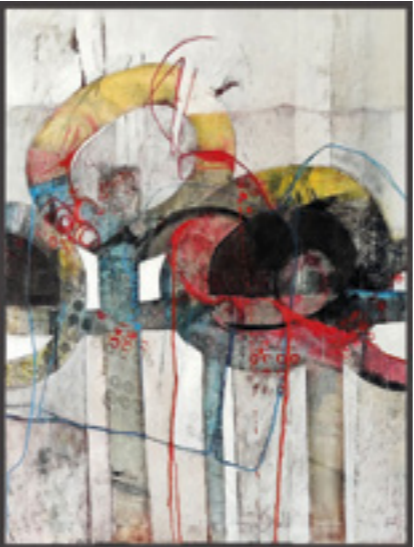
Su trayectoria es inmensa: más de cuarenta exposiciones en España y Europa, numerosas muestras en Latinoamérica y Estados Unidos y una participación histórica en la Bienal de Venecia, donde en 1982 fue invitado a formar parte del prestigioso Salón de Maestros Americanos. Sus obras cuelgan en colecciones de referencia en ambos continentes, y su nombre aparece una y otra vez asociado a espacios fundamentales del arte contemporáneo: Museo La Neomudéjar, Museo de Arte Contemporáneo de Río de Janeiro, Museo de Arte Contemporáneo de Viña del Mar, Galería Il

Diagrama 32 en Nápoles, Espacio Cultural Julio Le Parc y un largo etcétera que resume una vida entera dedicada a la creación.

Un lenguaje entre el expresionismo y la abstracción
Las obras de Ovejero se sitúan en un territorio híbrido, vibrante y profundamente emocional. El artista define su estilo como expresionismo abstracto, y basta situarse frente a cualquiera de sus piezas para entenderlo: el color es protagonista, las composiciones se construyen desde la intuición y la emoción, y la gestualidad parece extenderse más allá del lienzo, como si cada trazo buscara tocar al espectador.

En su trabajo se percibe una energía contenida, un orden dentro del desorden, un diálogo permanente entre impulsos y estructura.

Para Ovejero, el proceso creativo no entiende de horarios ni planificación estricta. La inspiración puede llegar en cualquier momento: en un sueño, en una caminata o en una impresión fugaz de la vida cotidiana. Sin embargo, es en el taller —frente al lienzo en blanco— donde realmente sucede



Ovejero, Julio César
Señales I, 2025. De la serie Señales (Tríptico)
Mixta s/lienzo. 100 x 81 cm



Ovejero, Julio César
Silencio de agua y ceniza, 2025
Mixta s/lienzo. 146 x 115 cm



Ovejero, Julio César
Nudo blanco, 2024
Mixta s/lienzo. 130 x 97 cm

la magia. “Ahí surge la inspiración de verdad”, señala el artista, consciente de que el estudio no es sólo un espacio físico, sino un territorio mental donde la intuición encuentra su cauce.

Utiliza una amplia variedad de materiales: lienzos, tablas de madera, óleos, acrílicos, rotuladores, pasteles, grafito... Todo lo que pueda contribuir a alcanzar el resultado que busca. La técnica nunca limita la emoción; al contrario, se adapta para potenciarla.

A pesar de admirar a muchos artistas, Ovejero insiste en que no tiene un referente concreto. De cada uno ha tomado algo, una enseñanza, un gesto o un modo de mirar que, con el tiempo, han terminado conformando su propia manera de trabajar. Su pintura no nace de la imitación, sino de la absorción: recoge influencias diversas, las reinterpreta y las tiñe de una identidad absolutamente personal. Ese eclecticismo consciente explica la dificultad de encasillar su obra en un único movimiento o etiqueta.

Madrid, un camino de trabajo y constancia
A su llegada a Madrid, en plena efervescencia cultural de finales de los 70, Ovejero se encontró con un mundo artístico vibrante pero competitivo. Abrió camino como lo han hecho siempre los grandes: con trabajo incansable en el taller, con perseverancia y con la convicción de que el arte es una carrera de fondo. Su presencia en más de treinta exposiciones en la capital, incluidas ferias como DeArte en el Palacio de Congresos, Estampa, además de galerías y centros culturales históricos como Galileo o Espacio Ronda; consolidó su nombre dentro del panorama madrileño.



Ovejero, Julio César
África, fuego y sangre, 2025
Mixta s/lienzo. 200 x 200 cm

Hoy, después de una vida dedicada al arte, Ovejero sigue creando con la misma intensidad que cuando empezó. Su obra continúa evolucionando, manteniendo siempre esa esencia propia que la convierte en reconocible al instante: color, emoción y una gestualidad profunda que parece dialogar directamente con quien mira.

Acercarse a la pintura de Ovejero es, en definitiva, una experiencia sensorial. Un viaje hacia un lenguaje que no necesita palabras para conmover, porque nace —como todo arte verdadero— de un lugar profundamente humano.

📍 @ovejero_julio_cesar | 📧 @julcerov
ovejeroarte2025@gmail.com

Design Mood Interiorismo

La nueva sensibilidad del diseño que escucha al cliente

En un momento en el que el interiorismo se ha convertido en un lenguaje capaz de definir estilos de vida, Design Mood Interiorismo irrumpe con una propuesta que combina sensibilidad estética, funcionalidad y una mirada profundamente personal. Al frente del estudio se encuentra Laura M. Hernández, una creativa que, tras años vinculada al mundo de la publicidad y la comunicación, decidió seguir el instinto que siempre la acompañó: dar forma a espacios con alma. Así nació, en 2022, un estudio que hoy se posiciona entre las firmas emergentes más interesantes de nuestro panorama.

Para Laura, cada proyecto comienza con una premisa clara: el diseño debe equilibrar belleza y funcionalidad. Un mantra que guía todos sus procesos, desde las primeras ideas hasta la ejecución final. Sin embargo, en Design Mood Interiorismo ese equilibrio va más allá de lo técnico. El verdadero epicentro, tal y como explica su fundadora, es siempre el cliente. “Nos gusta que cada espacio hable de quien lo habita. Nuestra labor consiste en interpretar su personalidad y sus gustos, pero también en aportar un valor profesional que abra nuevas posibilidades”, señala.

Ese sello propio se traduce en una cuidada selección de materiales naturales —apreciados por su calidez y su capacidad para aportar equilibrio—, una apuesta por las texturas ricas que introducen movimiento y profundidad, y una paleta cromática que se construye de forma estratégica, en ocasiones a partir de una pieza protagonista que actúa como hilo conductor. El resultado son ambientes que transmiten serenidad, coherencia y armonía, cualidades que se han convertido en la firma de la casa.

La tendencia al alza de contratar a un interiorista se refleja directamente en el crecimiento del estudio. En España, tanto quienes buscan un proyecto integral llave en mano como los que solo requieren el diseño y prefieren gestionar la ejecución por su cuenta confían cada vez más en profesionales especializados. Laura confirma este cambio de mentalidad: “Los clientes particulares saben que un interiorista puede transformar no solo una vivienda, sino la forma de vivirla”.

En paralelo a su actividad principal, Design Mood Interiorismo acaba de presentar una colección propia de piezas decora-



Proyecto de Interiorismo realizado por Design Mood Interiorismo para un colegio en Madrid.

tivas, realizada por los mismos oficios artesanos que colaboran en sus proyectos. La propuesta incluye objetos creados en materiales nobles como el roble o el latón, junto con textiles de alta calidad y gran riqueza táctil, todo en una paleta inspirada en la naturaleza. Una serie exclusiva disponible en la e-shop del estudio, que refleja a la perfección su esencia: diseño honesto, belleza serena y una clara vocación artesanal.

www.designmoodinteriorismo.com



Elena Carrera

Una joyera que transforma historias en piezas únicas

Con más de 25 años dedicados a la creación de joyas y con una herencia familiar que se remonta a 1885, Elena Carrera se ha consolidado como una de las voces más respetadas de la joyería española. Tras cerrar en 2019 la firma multimarca que compartía con sus hermanos, Juanjo y César, en el C.C. Moraleja Green, la joyera madrileña emprendió una nueva etapa en solitario con su marca By Elena Carrera, desde la que ha seguido desarrollando colecciones propias y atendiendo a clientas que buscan piezas con identidad, artesanía y un toque de lujo cotidiano.

Ahora, Carrera inicia un capítulo renovado con la apertura de L'ATELIER by Elena Carrera, un espacio en el Centro Comercial El Encinar de los Reyes concebido no solo para descubrir sus colecciones, también para ofrecer un servicio de confianza donde reparar, transformar y dar nueva vida a joyas personales.

En un mercado cada vez más globalizado y dominado por grandes grupos, la diseñadora reivindica la exclusividad accesible, el trabajo artesanal y la producción cuidada como los valores diferenciales que siguen marcando su trayectoria.

La Moraleja Magazine.- En 2019 cierra sus puertas la firma multimarca familiar J.E.& C. Carrera que tenías en el C.C. Moraleja Green, ¿has finalizado definitivamente esa etapa?

Elena Carrera.- Sí, la empresa multimarca J.E.& C. Carrera que mis hermanos y yo fundamos, se cerró y se disolvió la sociedad en 2019 y, desde entonces, estoy de manera totalmente independiente con mi propia marca, que fundé en el 2014: By Elena Carrera.

Desde que me quedé en solitario he seguido creando colecciones y trabajando con tiendas distribuidoras y para clientes particulares, les recibía previa cita en mi oficina de la Plaza de La Moraleja.

LMM.- Recuérdanos para aquellos que no te conocen. ¿De dónde tu vinculación al mundo de la joyería de más de cien años?

EC.- Efectivamente, mi familia se ha dedicado a la joyería desde 1885, con mi abuelo Saturio y posteriormente mi padre Juan José Carrera, que fundó junto a su primo hermano Manuel Carrera la única marca de alta joyería con reconocimiento internacional que tenemos en este país, Carrera y Carrera. De la que me siento profundamente orgullosa.

LMM.- ¿Cómo definirías tu marca By Elena Carrera?

EC.- La esencia de mi marca es la calidad y artesanía fabricada en España, que recogiendo ese saber hacer y tradición



familiar se ha transformado y ha evolucionado en una marca fresca, atemporal, con una identidad marcada por el estilo propio, inspirada principalmente en la naturaleza y sus texturas, cuyo objetivo es reforzar y reflejar el estilo propio de cada mujer aportando un toque de lujo en su día a día, que es nuestro lema.

LMM.- Has abierto una tienda llamada L'ATELIER by Elena Carrera en el Centro Comercial El Encinar ¿Cuéntanos sobre este nuevo proyecto?

EC.- Así es, acabamos de cumplir un año aquí. Después de tantos años con tiendas al público, detecté que la zona norte de Madrid necesitaba un sitio de máxima confianza donde no solo encontrar mi marca de joyería, entre otras, sino donde pudieran llevar todas esas joyas propias porque se les han roto o deteriorado, o bien porque les gustaría transformarlas con un diseño especial y dar una nueva vida a sus joyas; desgraciadamente todos hemos perdido a muchas madres, abuelas en el Covid y hemos recibido piezas que nos encantaría utilizar pero ya no son de nuestro estilo y, lo peor, no saben

dónde puedes llevarlas para que hagan algo con estilo y con total confianza. De esta necesidad surge el concepto L'ATELIER, con mi marca propia sigo trabajando con mis talleres que son magníficos, lo que me permite dar esa calidad a los clientes, también en sus piezas propias.

Además, hemos incorporado a nuestros antiguos relojeros para dar servicio de mantenimiento y reparación de las mejores marcas como Rolex, Cartier, Tag Heuer, etc.

LMM.- ¿Cómo encuentras el panorama de la joyería actualmente?

EC.- El mundo es cada vez más global, las marcas grandes son propiedad de grandes grupos y el mundo de la joyería, como casi todo, se está polarizando; el encarecimiento de las materias primas como el oro o la plata hace necesario ofrecer un producto que tenga algo más que ofrecer, un diseño y calidad que los diferencien. En mi caso apuesto por el valor de la artesanía, el trabajo personalizado y las producciones pequeñas que le dan al cliente exclusividad a un precio razonable.

www.byelenacarrera.com

¡Ay Margarita!

Flores que cuentan historias

En plena pandemia, cuando el mundo parecía haberse detenido y las ciudades se sumían en un silencio extraño, nació una idea capaz de abrirse paso entre la incertidumbre: ¡Ay Margarita! Lo que comenzó como una intuición durante un viaje se transformó en un proyecto con identidad propia, impulsado por la sensibilidad y la visión de su creador y alma máter, Rober, como le conocen en El Encinar de los Reyes, donde se ubica este encantador espacio.

Desde entonces, ¡Ay Margarita! se ha convertido en un referente emocional y creativo en La Moraleja y la zona norte de Madrid. Más allá de una floristería, es un lugar donde las emociones toman forma. Entre flores, aromas y texturas, este florista madrileño ha construido una auténtica “sastrería de emociones” que conecta profundamente con quienes la visitan.

Sus servicios abarcan desde arreglos florales hasta paisajismo, decoración y proyectos integrales, siempre con una sensibilidad que va más allá de lo estético. Para Rober, cada cliente trae consigo una historia o una ilusión, y transformarla en algo tangible es la esencia de un trabajo que vive como un privilegio.

LMM.- ¿Cómo comienza tu historia?

ROBER.- ¡Ay Margarita! nace hace cuatro años, en plena pandemia. En medio de ese mundo detenido surgió una idea con más fuerza que el miedo. Viajaba a Lisboa junto a Carlos Martínez, odontólogo de Moraleja Smile y compañero de vida en este proyecto, y en ese trayecto quedó todo claro: el nombre, la misión, los valores y el rumbo. Fue una inspiración inmediata.

LMM.- ¿Qué representa hoy ¡Ay Margarita!?

ROBER.- No es una floristería, es una sastrería de emociones. Trabajamos con la energía de las personas, escuchamos y traducimos todo eso en arreglos que cuentan historias. No entregamos sólo flores, entregamos intención, cariño y amor.

LMM.- ¿Cómo se materializan las emociones en vuestro trabajo?

ROBER.- En cada decisión: la flor, el color, el detalle. Muchas veces los clientes traen una celebración, una preocupación



o un recuerdo, y nuestro trabajo es interpretar esa emoción para dejar huella y acompañarles.

LMM.- ¿Qué servicios ofreces?

ROBER.- Hacemos paisajismo, jardinería, eventos, mantenimientos integrales y decoración de casas y fachadas. Nos hemos convertido en un espacio de confianza para los vecinos de La Moraleja, cuidando cada proyecto con la misma dedicación.

LMM.- ¿Qué es lo que más disfrutas de tu día a día?

ROBER.- Vivir rodeado de emociones. Cada persona entra con un motivo distinto y formar parte de esos momentos es un regalo. Ver cómo algo tan sencillo como una flor puede transformar el ánimo de alguien es, sin duda, lo que más me mueve.

¡Ay, Margarita!

CC El, C. del Camino del Cura, 10

28109 Encinar de los Reyes, Madrid | Teléfono: 644 81 21 51

La Forêt Atelier

El arte de habitar, el alma de un showroom vivo

La Forêt Atelier entiende la decoración como un acto profundamente humano, capaz de preservar memoria, identidad y emoción. Más que una firma, se presenta como una curadora de belleza y guardiana de historias, dedicada a seleccionar piezas creadas por artesanos que mantienen vivas tradiciones milenarias. Cada objeto elegido contiene un universo cultural propio, fruto de técnicas y sensibilidades transmitidas de generación en generación.

Ese espíritu se materializa en su showroom, un espacio diseñado para que la belleza no solo se contemple, sino que también se experimente y se habite. Allí, los objetos dejan de ser elementos decorativos para transformarse en protagonistas de una experiencia sensorial que invita a percibir texturas, formas y materiales, y a escuchar la narrativa silenciosa que cada pieza transmite.

Al cruzar sus puertas, el visitante descubre un mosaico cultural donde conviven cerámicas esmaltadas marroquíes, tallas en madera del Sudeste Asiático, textiles de India y China, metales templados a fuego lento y fibras naturales cargadas de historia. Todo se dispone con la intención de mostrar cómo el arte de habitar surge de la armonía entre tradición y contemporaneidad. Cada composición revela cómo una textura aporta calidez, cómo un objeto hecho a mano puede transformar un espacio ordinario y cómo la luz crea atmósferas que dialogan con los materiales.

El showroom es también un espacio vivo, en constante transformación. Evoluciona al ritmo de las piezas que alberga y de las historias que las acompañan, convirtiéndose en un escenario que inspira y se reinventa. La Forêt Atelier es más que un lugar donde se reúnen objetos bellos: es un puente entre culturas, un punto de encuentro que conecta a artesanos y clientes a través del valor humano del trabajo manual. Cada incorporación a la colección nace de la investigación, el viaje y la escucha activa, construyendo relaciones éticas que aseguran condiciones dignas para los creadores.

Este espacio funciona como galería, taller conceptual y refugio creativo. Allí surgen proyectos, se afinan ideas y se descubren combinaciones que enlazan pasado y presente con sensibilidad.



A modo de transición hacia una nueva etapa, La Forêt Atelier celebrará en diciembre un market de despedida antes de trasladarse a su nueva nave en San Sebastián de los Reyes. Será una ocasión única para conocer su esencia y descubrir sus colecciones los días 19, 20 y 21 de diciembre.

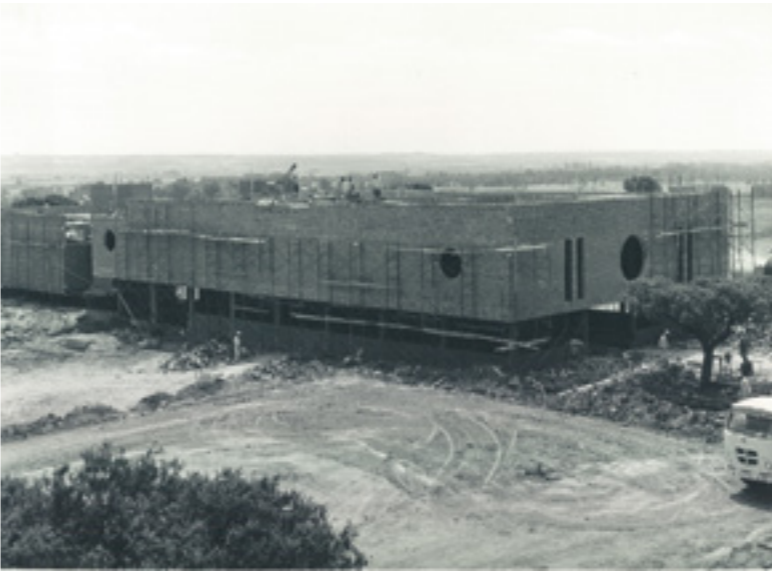
Contacto:

Showroom La Forêt Atelier S.L.

Avda. Cerro del Águila 9, Nave 4

28703 San Sebastián de los Reyes, Madrid

Tel.: 678 905 622 | www.laforetatelier.com



“Medio siglo de historia, un futuro lleno de oportunidades:
SEK-Ciudalcampo celebra 50 años de educación innovadora, integral y en
armonía con su entorno”.

SEK-Ciudalcampo

Medio siglo de historia, innovación y aprendizaje

Inaugurado en septiembre de 1975, SEK International School Ciudalcampo nació con la vocación de ser un colegio pionero, concebido para ofrecer una educación innovadora en un entorno natural único. Desde entonces, se ha consolidado como el centro de mayor capacidad de la Institución Educativa SEK y un referente en el norte de Madrid.

Ubicado en una extensión de 40.000 m², el colegio se diseñó para integrarse en el paisaje de suaves colinas y encinas que caracteriza la zona. El arquitecto Manuel González Orús proyectó un conjunto de inspiración romana y árabe, articulado en torno a patios interiores que llenan los espacios de luz natural. Sus fachadas verdes, los característicos ojos de buey y el equilibrio entre volúmenes y horizontes dan forma a una arquitectura que

dialoga con el entorno y con la idea de una comunidad educativa abierta y dinámica.

Desde sus primeros años, SEK-Ciudalcampo destacó por la amplitud y calidad de sus instalaciones: pistas deportivas, piscina cubierta, frontón, observatorio astronómico y espacios para la expresión artística. Los murales del profesor Roberto González, en los que quedaron retratados los primeros docentes del centro, son hoy una pieza de su patrimonio histórico. Décadas más tarde, la creación del Jardín Presocrático añadió un espacio de reflexión y filosofía al aire libre, fiel al espíritu humanista del colegio.

A lo largo de medio siglo, generaciones de estudiantes han vivido en SEK-Ciudalcampo una educación centrada en el desarrollo integral, la innovación pedagógica y el

compromiso con el entorno. Hoy, ese legado sigue vivo en cada aula, cada proyecto y cada celebración.

50 años de SEK-Ciudalcampo: un futuro lleno de oportunidades

Durante 2025, el colegio ha celebrado su 50 aniversario con un completo programa de actividades que ha unido pasado, presente y futuro. Cada encuentro fue sumando una pieza al mosaico de recuerdos de este cumpleaños tan significativo.

Las celebraciones comenzaron el 10 de enero, con una misa en memoria de Don Felipe Segovia, fundador de la Institución SEK, y continuaron con el Torneo de Ajedrez “X Memorial Felipe Segovia”. En abril, la solidaridad fue protagonista con la gala musical benéfica; y en mayo, la jornada “Vive tu colegio”, bajo el lema “Medio siglo de historia, un futuro

lleno de oportunidades”, que reunió a familias alumni en un emotivo reencuentro entre generaciones.

Uno de los momentos más simbólicos del año fue la graduación de 2º de bachillerato, donde se estrenó el himno del SEK, compuesto especialmente por el alumnus Alberto Matesanz y el profesor emérito Carlos Urdiales. El curso 2025/26 comenzó en septiembre con una verdadera fiesta de cumpleaños para el colegio, celebrando la vida compartida en estas cinco décadas.

Las conmemoraciones culminaron el 12 de diciembre con un acto oficial de clausura que incluyó la presentación del Year Book del 50 aniversario y la inauguración de un mural colaborativo, símbolo del espíritu de comunidad que caracteriza a SEK-Ciudalcampo.

www.ciudalcampo.sek.es

SEK-Ciudalcampo

50 años de innovación educativa

Entrevista a Cecilia Villavicencio, su directora

SEK-Ciudalcampo celebra su 50 aniversario en un momento de plena transformación educativa, y lo hace bajo la dirección de Cecilia Villavicencio, una líder que conoce el colegio desde dentro y que habla de esta etapa con gratitud, emoción y sentido de pertenencia. Para ella, encabezar la institución en un año tan simbólico supone honrar medio siglo de historia, de alumnos y familias que han dejado su huella, mientras mantiene viva la esencia que ha guiado al proyecto desde su origen: innovar con propósito.

En esta entrevista, Villavicencio repasa su recorrido personal y profesional, los hitos que han marcado la identidad del centro y los proyectos que definen su mirada hacia el futuro. Desde la apuesta por la personalización del aprendizaje hasta la incorporación de nuevas tecnologías y el fortalecimiento del bienestar, la directora pone el foco en aquello que, asegura, distingue a SEK-Ciudalcampo: una comunidad educativa sólida, apasionada y capaz de crecer unida generación tras generación.

La Moraleja Magazine.- Este año el Colegio SEK-Ciudalcampo celebra medio siglo de historia. Como directora, ¿qué significa personalmente para usted liderar la institución en un momento tan simbólico?

Cecilia Villavicencio.- Este aniversario es un momento muy especial para todos los que formamos parte de SEK-Ciudalcampo. Personalmente, me siento profundamente agradecida y emocionada por poder acompañar a la comunidad en este hito tan significativo.

Cincuenta años representan muchas generaciones de alumnos, familias y profesores que han dejado su huella en el colegio. Liderar este proyecto en un momento así supone una gran responsabilidad, pero, sobre todo, un privilegio. Es una oportunidad para mirar atrás con orgullo y, al mismo tiempo,



mirar al futuro con ilusión, manteniendo viva la esencia SEK: innovar sin perder de vista lo que nos ha traído hasta aquí.

LMM.- ¿Cómo describiría su trayectoria y evolución personal desde que asumió el cargo?

CV.- Llegar a la dirección de SEK-Ciudalcampo fue, desde el inicio, una enorme oportunidad de aprendizaje. Aprendí a mirar más allá de los resultados, a sostener conversaciones



difíciles, a equilibrar lo urgente con lo importante y, sobre todo, a acompañar.

Este colegio no permite quedarse quieta: está en transformación constante, y eso te obliga a crecer con él. Todo lo que sé de educación, de lo que significa estar en un colegio de verdad, lo aprendí en SEK y de las personas que lo hacen posible. Aprendí a ser tutora acompañando a profesores con experiencia, observando cómo se acercaban a los alumnos, cómo hablaban con las familias, cómo cuidaban los detalles que no siempre se ven, pero que lo cambian todo.

Mi evolución no ha sido solo profesional, ha sido profundamente personal. Dirigir una comunidad como esta te enseña que nada valioso se construye en soledad, y que lo más importante que me llevo al final de cada día son los vínculos auténticos y los momentos compartidos.

LMM.- En estos 50 años, el colegio ha vivido transformaciones profundas. ¿Cuáles diría que han sido los hitos más importantes de su historia?

CV.- El mayor hito ha sido, sin duda, mantener intacto el espíritu innovador con el que nació. Desde la visión pionera de don Felipe Segovia hasta el Future Learning Model que ha evolucionado desde el Aula Inteligente, SEK-Ciudalcampo siempre ha estado a la vanguardia.

Destacaría también el crecimiento del campus, la incorporación del Bachillerato Internacional, nuestro observatorio astronómico que sigue fascinando a los alumnos y, más recientemente, el impulso de iniciativas de emprendimiento y de bienestar. Pero si hay algo que define nuestra historia, son las personas: los docentes que han dedicado su vida a enseñar y los alumnos que hoy vuelven con sus hijos, formando parte de un legado vivo.



LMM.- ¿Qué proyectos o avances recientes considera más representativos del espíritu de SEK-Ciudalcampo?

CV.- Me siento especialmente orgullosa del trabajo que estamos haciendo para seguir construyendo una escuela centrada en el alumno, donde cada uno encuentre su propio camino. Hemos abierto nuestro centro de atención integral a las altas capacidades y hemos reafirmado nuestro compromiso con la educación del futuro mediante la implementación de proyectos innovadores en inteligencia artificial y bienestar.

También me emociona ver cómo los antiguos alumnos regresan al colegio, ahora como padres o incluso como profesores. Eso demuestra que lo que aquí se vive trasciende el tiempo: se crea un sentimiento de pertenencia, una comunidad educativa que crece y se cuida mutuamente.

LMM.- En su opinión, ¿qué rasgo distingue a SEK-Ciudalcampo dentro de la Institución Educativa SEK y del panorama educativo español?

CV.- Diría que nuestro sello distintivo es la fuerza de la comunidad. Somos un colegio con una historia muy rica, pero al mismo tiempo profundamente actual. Aquí cada alumno es protagonista de su aprendizaje y se siente parte de algo más grande.

El compromiso del equipo docente, la conexión con las familias y la pasión por innovar son las tres piezas que sostienen este proyecto. SEK-Ciudalcampo es un colegio con raíces y con alas: fiel a su historia, pero siempre mirando hacia adelante.

Cincuenta años después, seguimos creyendo en una educación que forma personas curiosas, críticas, solidarias y felices. Esa es, sin duda, nuestra mejor herencia.

www.ciudalcampo.sek.es

Educación

Con la llegada de diciembre, los colegios se convierten en pequeños laboratorios de ilusión y compromiso. Pasillos y aulas comienzan a llenarse de cajas solidarias, ensayos para festivales benéficos y proyectos que invitan a mirar más allá de uno mismo. Esta sección reúne esas iniciativas que, desde la comunidad educativa, siembran empatía y construyen una Navidad donde la generosidad es la asignatura más inspiradora del año.

Liceo Europeo

La educación solo es integral si incluye valores

Liceo Europeo impulsa un ecosistema de iniciativas sociales que abarca desde campañas CAS y carreras benéficas hasta colaboraciones con más de 30 ONG. Un modelo educativo en el que los valores son tan esenciales como el aprendizaje académico.

Solidaridad como esencia: un modelo educativo con propósito

Desde la Dirección de Liceo Europeo mantienen una convicción que ha guiado al centro durante más de cuarenta años: los valores no se enseñan, se ejercen. Con la implicación de profesores, familias y alumnos, el colegio ha forjado una cultura coherente, donde la solidaridad no es teoría, sino una forma de interactuar con el mundo.

Las campañas impulsadas por los estudiantes, los proyectos deportivos con fin social, las colaboraciones con ONG y la participación activa en la comunidad reafirman una idea presente desde 1982: el aprendizaje académico solo cobra sentido cuando se traduce en un compromiso auténtico con los demás.

Cinco ediciones haciendo historia: Carrera Solidaria de la Fundación Liceo Europeo

La V Carrera Solidaria, celebrada en junio de 2025, marcó un récord para el centro con más de 500 participantes. Durante el evento, las calles de La Moraleja se llenan de alumnos, familias, antiguos alumnos, vecinos y deportistas, en una cita que ya es un referente deportivo y social en Alcobendas.

La recaudación, que siempre se destina íntegramente a causas benéficas, se donó en esta ocasión a la Fundación Pablo Horstmann, que realiza una labor encomiable en el ámbito de la salud infantil en zonas vulnerables. El evento contó con el apoyo del Ayuntamiento de Alcobendas, Club Corredores y personalidades como el triatleta paralímpico José Luis García "J".

Campañas CAS (Creatividad, Acción y Servicio): compromiso social desde el Bachillerato Internacional

Los alumnos del Programa del Diploma impulsan cada año iniciativas solidarias, entre ellas campañas de recogida de alimentos, juguetes, material escolar, artículos de higiene y ropa en colaboración con la Parroquia de San Cristóbal.



Además de cubrir necesidades reales, entregan personalmente lo recaudado, integrando la solidaridad en su día a día.

También participan en un proyecto continuado de apoyo a un comedor social en San Sebastián de los Reyes, donde colaboran en tareas esenciales y conviven con realidades que fortalecen su empatía, responsabilidad y compromiso.

Además de las iniciativas estables, Liceo Europeo ha demostrado en múltiples ocasiones su capacidad para movilizarse con rapidez ante situaciones que requieren apoyo inmediato.

La campaña Dona x Dana nació en tiempo récord tras las inundaciones en la Comunidad Valenciana: en apenas unos días, la comunidad educativa organizó una recogida de recursos para las familias afectadas. Ese mismo espíritu solidario se reflejó en el Roscón Solidario, desarrollado junto a Skook Food Studio y la Fundación El Sueño de Vicky para apoyar la investigación del cáncer infantil; y en las Cestas Solidarias en colaboración con Fundación Xana, destinadas a ofrecer ayuda directa a niños y jóvenes con enfermedades graves.

La actividad solidaria del centro incluye proyectos anuales ya integrados en su identidad, como la Campaña de la Banderita de Cruz Roja, en la que alumnos y familias recaudan fondos para programas sociales; y los Torneos de Pádel Benéfico de la Fundación Liceo Europeo, que cada año destinan su recaudación a distintas causas. Esta labor se sustenta en una red de colaboración con más de 30 entidades locales, nacionales e internacionales.

www.liceo-europeo.es

Colegio Suizo de Madrid

Tradición, solidaridad y futuro en el Colegio Suizo de Madrid

El Colegio Suizo de Madrid celebra cada año su tradicional Fiesta Prenavideña, una jornada que reúne a alumnos, familias y profesores en torno a la convivencia y los valores solidarios. Entre música, luces y puestos, todo lo recaudado se destina a una ONG elegida por los alumnos y padres de 5º de Primaria.

Esta fiesta solidaria seguirá siendo una tradición en el centro también a partir de septiembre de 2026, fecha en la que el CSM pasará oficialmente a formar parte de SIS Swiss International Schools Group, una red internacional con 20 colegios en Europa y Latinoamérica que apuesta por una educación bilingüe, un concepto educativo común e iniciativas que conectan a sus estudiantes, como su programa de intercambio.

En Madrid se ofrecerán a partir del próximo curso dos líneas a elegir: Inglés/Español o Alemán/Español. Ambas



opciones llevarán a los estudiantes al Diploma del Bachillerato Internacional (IB).

Nuevos caminos, nuevos idiomas, nuevas oportunidades, los mismos valores.

www.colegiosuizomadrid.com

Brains Nursery Schools

Crece en solidaridad de 0 a 6 años

Brains Nursery Schools, centro exclusivo de 0 a 6 años, es consciente de que el trabajo especializado en la etapa infantil es la semilla para construir adultos con valores y capaces de aportar a su entorno social. La solidaridad no se ciñe a una campaña o un día y, por ello, en sus escuelas las experiencias, la rutina y el modelado de su profesorado, experto, educa en valores y se crean actividades de ayuda cotidiana dentro del aula y proyectos de acciones solidarias entre las diferentes clases.

Su metodología, unida a los espacios, favorece la cercanía, conexión y apego seguro de los niños con el equipo de la escuela y, desde esa sensibilidad, el niño vive las primeras experiencias de cuidar y sentirse cuidado.



Este impacto de solidaridad trasciende a la escuela y así colaboran en diferentes campañas de apoyo a la infancia, en catástrofes medioambientales, recogida de juguetes, ropa y alimentos, proyectos de cuidado ambiental; y todo ello para que los niños vivan con el ejemplo del valor de la solidaridad.

www.brainsnursery.com



ST.GEORGE
MADRID



Your International School in Madrid.





From 2 years old



Access to Spanish
and International
Universities



Admissions open
all year round



micole
2025
Mejores
Colegios



TOP 100
Forbes
2025



Come & meet us!

St. George Madrid

Una educación que trasciende el aula



En el colegio británico internacional St. George Madrid, la solidaridad forma parte esencial de la vida escolar. A lo largo del curso, el centro impulsa iniciativas que combinan aprendizaje y servicio.

Una de las más significativas ha sido la colaboración con la Asociación NAPSIS. Gracias a la venta solidaria de uniformes de segunda mano, impulsada por el Parents Group, se ha logrado financiar el tratamiento completo para una niña con parálisis cerebral.

El *Autumn Fair* es otro de sus grandes eventos solidarios. Este año su recaudación se destinará a proyectos de las ONG MAS+ y Street Child United, vinculados a la protección de la infancia.

El colegio también desarrolla campañas de ayuda directa en colaboración con organizaciones locales, como la recogida de alimentos y productos básicos, o la colecta de calcetines para el Hogar de Santa María, que atiende a hombres en situación vulnerable. Además, los alumnos del Bachillerato Internacional participan en proyectos de voluntariado como parte del programa CAS, integrando la acción social en su formación.

www.stgeorgemadrid.com

International College Spain

Espíritu solidario y compromiso global

ICS es un referente en responsabilidad social a través de iniciativas de sostenibilidad ambiental, compromiso comunitario y ciudadanía global. El campus cuenta con certificación 100% verde, utiliza energía solar y aplica procesos sostenibles: “No solo enseñamos sostenibilidad, la vivimos”.

El Care Committee organiza campañas de donación de alimentos, ropa y regalos, movilizando a toda la comunidad escolar en apoyo a organizaciones locales. Además, los estudiantes participan en proyectos de service learning integrados en el currículo, donde abordan desafíos sociales y medioambientales.

Cada una de sus cuatro Houses colabora con una ONG distinta, apoyando causas como la protección animal, la investigación contra el cáncer, el apoyo a familias vulnerables y la educación. A través del Global Campus, sus alumnos



participan en iniciativas solidarias internacionales junto a UNICEF y Save the Children, trabajando con los Objetivos de Desarrollo Sostenible de la ONU.

Solo el año pasado, ICS recaudó más de 50 mil euros en acciones benéficas, un reflejo de su espíritu solidario, empatía y compromiso global.

www.icsmadrid.org



- ✓ Centro exclusivo y especializado de 0-6 años
- ✓ Continuidad en 1º de Primaria en los mejores centros educativos
- ✓ Proyecto multilingüe
- ✓ Instalaciones adaptadas para estas edades
- ✓ Certificación oficial en inglés
- ✓ Actividades opcionales: natación, piano, tenis, fútbol...



www.brainsnursery.com

Te esperamos!



Liceo Europeo

Cuatro décadas formando personas libres, críticas y preparadas para el futuro

Durante más de cuatro décadas, Liceo Europeo ha desarrollado un modelo educativo propio que combina tradición humanista, innovación, internacionalidad y una profunda vocación formativa. Fundado por Arsenio Inclán, el centro nació con una idea clara: educar personas libres, cultas, críticas y capaces de vivir en un marco de respeto y curiosidad intelectual. Hoy, esa filosofía se mantiene intacta bajo la dirección de Gonzalo y Natalia Inclán, sus hijos, quienes han consolidado un proyecto que sigue fiel a los principios fundacionales y adaptado a los desafíos del siglo XXI.

Con más de 1.200 alumnos y un campus situado en un entorno natural protegido, Liceo Europeo se ha convertido en un referente por su enfoque plurilingüe, su compromiso con la convivencia, la personalización del aprendizaje y una forma de entender la educación marcada por un elemento diferencial: el factor humano. La cercanía, el rigor, el acompañamiento y la calidad del equipo docente constituyen, según indica la Dirección del centro con la que conversamos, el rasgo que mejor define al colegio. Con este marco en mente, abordamos los pilares de su modelo educativo.

LMM.- Liceo Europeo habla a menudo de un “modelo educativo integral”. ¿Qué significa exactamente?

Liceo Europeo.- Nuestro modelo se sustenta en una premisa fundamental: formar personas capaces de comprender el mundo, actuar sobre él, desarrollarse plenamente y convivir de manera armoniosa con los demás. Integramos la pedagogía activa, la tradición humanista y la exigencia académica con referentes muy claros: la Institución Libre de Enseñanza —de la que heredamos el aprender descubriendo, el valor de la experiencia y la exploración—, la Declaración Universal de los Derechos Humanos, la mirada internacional de la UNESCO y la coherencia filosófica del Bachillerato Internacional. Aspiramos a formar personas con criterio y lo hacemos desde la etapa de Infantil,



de forma que, al terminar su ciclo con nosotros, son capaces de comprender el mundo que les rodea y tratar de mejorarlo.

LMM.- Su proyecto destaca por un fuerte enfoque plurilingüe. ¿Por qué apuestan por esta vía?

Liceo Europeo.- Porque las lenguas amplían horizontes y abren oportunidades. Trabajamos con inglés como lengua vehicular desde los primeros años, incorporamos chino a partir de un año y añadimos español, francés y alemán en Primaria. Además, somos Centro Examinador Oficial de Cambridge, del Instituto Francés, del Instituto Alemán y del Instituto Confucio. Esta estructura permite que el itinerario lingüístico



sea sólido y exigente. En la misma línea, ofrecemos experiencias educativas en el extranjero.

LMM.- ¿Cómo se articula la innovación dentro del día a día del aula?

Liceo Europeo.- La innovación no es una colección de recursos, sino una forma de pensar. Integramos la Psicología del Aprendizaje —inteligencias múltiples, aprendizaje cooperativo, inteligencia emocional y social—, con metodologías activas que ponen al alumno en el centro.

Aquí destaca, por ejemplo, el fomento del trabajo colaborativo, la resolución de problemas reales, el desarrollo de proyectos que permiten analizar la realidad y aportar soluciones o, al menos, mejorarla.

La tecnología, por otra parte, es una herramienta más, igual que la Inteligencia Artificial: enseñamos a usarla con criterio, de manera responsable y orientada a resolver problemas. La clave no es la herramienta en sí, sino la autonomía y la capacidad para pensar de forma crítica. Contamos con espacios específicos de Robótica, Programación, Makerspace y Fab Labs, donde desarrollan proyectos reales.

LMM.- El Bachillerato Internacional es uno de los pilares de su programación. ¿Qué aporta al proyecto?

Liceo Europeo.- Aporta un marco riguroso y coherente donde destacan la creatividad, el pensamiento crítico, el compromiso social y la internacionalidad. Fortalece nuestra esencia: aprender investigando, reflexionar antes de concluir y comprender antes de opinar. En consonancia con la programación del BI, los alumnos desarrollan habilidades y competencias que les permiten más tarde acceder a universidades de prestigio en España y en el extranjero, avalados por una formación sólida y reconocida a nivel mundial.

LMM.- ¿Cómo se trabaja el bienestar en un centro de más de 1.200 alumnos?

Liceo Europeo.- Con la afectividad como base educativa y un seguimiento verdaderamente personalizado, la convivencia constituye el eje estructural de la escuela. Cuidamos la educación emocional, promovemos hábitos saludables, mantenemos una comunicación cercana con las familias y los alumnos, y fomentamos actividades culturales, deportivas y solidarias que fortalecen el sentimiento de comunidad. Además, contamos con orientación, servicio de psicopedagogía y un entorno natural que favorece el bienestar físico y emocional.

Si hay algo de lo que nos sentimos especialmente orgullosos es de la confianza que los alumnos depositan en el equipo docente. Saben que pueden expresarse con tranquilidad, sin miedo a ser juzgados. Sus preocupaciones, circunstancias o necesidades son atendidas de inmediato, y siempre reciben una respuesta que los acompaña y los sostiene.

La comunidad familiar es otro pilar esencial del proyecto. Programas como Breakfast Chats, Abuelos Cuentacuentos, Encuentros con Familias, así como actividades compartidas —desde talleres de cocina hasta iniciativas deportivas como Family Strokes—, refuerzan la participación y el sentimiento de pertenencia. La educación, para nosotros, es un proyecto compartido.

LMM.- ¿Hacia dónde mira el futuro de Liceo Europeo?

Liceo Europeo.- Hacia una educación cada vez más internacional, personalizada y conectada con la realidad contemporánea. Queremos seguir fortaleciendo la innovación pedagógica, ampliar proyectos científicos y culturales, impulsar la investigación didáctica y consolidar alianzas con instituciones educativas de referencia.

Todo ello sin perder de vista nuestra prioridad: formar personas libres, críticas, responsables y preparadas para construir un mundo mejor. Ese es el legado que nació hace más de cuarenta años y que continúa guiando nuestro camino.

www.liceo-europeo.es



A veces, los países más pequeños son los que guardan los secretos más grandes. Bélgica, situada en el cruce de caminos de Europa occidental, parece discreta a primera vista, pero basta cruzar su frontera para descubrir un territorio donde la historia se despliega con la delicadeza de un tapiz flamenco, donde el arte brota de las piedras, donde la modernidad convive sin esfuerzo con la herencia medieval y donde cada ciudad parece ofrecer un relato diferente sin dejar de formar parte de un mismo libro. Bélgica no se recorre con prisa. Se descubre caminando, respirando, escuchando, dejando que el viajero encuentre su propio ritmo.

Un recorrido por Bélgica es también un viaje sensorial. Aquí la gastronomía es memoria y orgullo, desde el aroma del chocolate recién templado hasta el sonido de las cervecerías centenarias donde el oficio se transmite como si se tratara de un linaje. En las estaciones ferroviarias, los viajeros se mueven sin urgencia, en menos de una hora pueden cambiar de paisaje, de idioma, de ritmo urbano. Bruselas, Amberes, Brujas, Gante, Dinant y Malinas constituyen una constelación

de destinos cercanos pero distintos. En Bélgica, cada ciudad es un mundo, pero ninguna pretende imponerse

Bruselas, la capital, es la puerta de entrada y, al mismo tiempo, un punto de llegada. Quien llega por primera vez suele creer que encontrará una ciudad estrictamente política, marcada por los edificios de vidrio del barrio europeo y de las instituciones internacionales. Sin embargo, Bruselas es una de esas ciudades que se revelan por capas. La primera impresión no es definitiva, porque lo esencial no está en la superficie. Basta caminar hacia el centro histórico para que el viajero descubra la Grand Place, una de las plazas más impactantes del continente, rodeada de fachadas gremiales que parecen encenderse cuando la luz del atardecer toca su piedra. La plaza se transforma con las estaciones y con los visitantes, pero mantiene una cualidad casi teatral: cada mirada descubre un detalle nuevo, cada paso ofrece un ángulo que parecía oculto.

Más allá del centro histórico, Bruselas ofrece barrios que funcionan como capítulos independientes de un mismo relato urbano. En Sablon, los anticuarios conviven con chocolate-



rías que tratan el cacao con la precisión de una ciencia. Las iglesias góticas se elevan con sobriedad, recordando que la espiritualidad aquí no necesita gestos grandilocuentes. Ixelles y Saint-Gilles desvelan otra faceta de la ciudad, la que custodia la memoria del Art Nouveau. Las líneas curvas de Victor Horta siguen vivas en fachadas que parecen respirar, recordando que Bruselas no solo participa de la historia europea, sino que también la ha creado. La ciudad es una mezcla vibrante de lenguas, nacionalidades y oficios, pero no pierde su carácter.

Bruselas también sorprende al viajero que decide observar la ciudad fuera de sus rutas más evidentes. El Atomium, una estructura futurista nacida para la Exposición Universal de 1958, se alza como un símbolo de progreso y una mirada hacia el futuro. Los murales del cómic, repartidos entre calles inesperadas, celebran a Tintín, a los Smurfs y a otros héroes gráficos que han formado parte de la identidad cultural belga por generaciones. Pero lo más interesante de Bruselas no ocurre en sus monumentos, sino en la forma en que la ciudad respira. No es un escenario estático, sino un organismo vivo

donde el pasado y el presente coexisten sin tensión. El viajero se da cuenta de que Bruselas es un punto de encuentro no solo geográfico, sino también emocional, un lugar donde las distancias se diluyen y donde la diversidad no necesita explicarse porque forma parte de lo cotidiano.

Al norte del país, Amberes se presenta como una ciudad distinta, más resuelta, más audaz. Si Bruselas observa, Amberes crea. Aquí el arte no es solo patrimonio: es motor. Fue hogar de Peter Paul Rubens, uno de los grandes maestros del Barroco, cuya presencia aún se percibe en la Catedral de Nuestra Señora, donde sus lienzos transforman la luz en gesto humano. La casa-taller de Rubens funciona como un puente entre el pasado y el presente. Amberes es una ciudad que se reinventa constantemente, que se arriesga en la moda, el diseño y la arquitectura contemporánea. El distrito de Het Zuid reúne galerías, cafés de estilo industrial y espacios culturales que parecen haber surgido de una renovación silenciosa.

El viajero que recorre el barrio del Diamantenkwartier descubre otra faceta de Amberes: la precisión. Aquí se concentra

buena parte del comercio mundial de diamantes, un trabajo que exige minuciosidad, tradición y discreción. No hay ostentación en este universo. Las fachadas son sobrias, casi anónimas, pero dentro de ellas se desarrolla un oficio que ha acompañado a la ciudad durante siglos. Más al norte, el Museum aan de Stroom se levanta como un faro de modernidad junto al puerto. Su arquitectura escalonada ofrece miradores que permiten comprender la relación profunda entre la ciudad y el agua, un vínculo que ha determinado su historia comercial y su expansión urbana desde la Edad Media.

Muy distinta es la atmósfera de Brujas, una ciudad que parece suspendida en el tiempo. Quien llega por primera vez tiene la sensación de entrar en un cuadro flamenco donde cada línea ha sido preservada con una fidelidad sorprendente. Los canales se deslizan reflejando torres medievales, puentes de piedra y casas de ladrillo con frontones escalonados. Brujas invita al visitante a caminar en silencio, a escuchar el sonido de los pasos sobre el empedrado, a observar cómo la niebla matinal se eleva lentamente sobre el Minnewater, el llamado Lago del Amor, donde los cisnes avanzan con la solemnidad de un ritual antiguo. Las imágenes de Brujas parecen irreales, pero la ciudad vive plenamente en el presente, manteniendo una convivencia delicada entre turismo y autenticidad.

El Belfort, el campanario que domina el centro histórico, ofrece una vista panorámica que revela la armonía de la ciudad. Desde lo alto, Brujas parece un tejido perfecto, sin rupturas ni artificios. Sin embargo, lo más fascinante ocurre a ras del suelo, en la forma en que el viajero descubre rincones discretos, patios interiores, iglesias y calles estrechas. Las embarcaciones avanzan lentamente por los canales y, sin necesidad de palabras, construyen un ritmo propio. Brujas es un destino para quienes buscan contemplación, para quienes entienden que la belleza más profunda no necesita explicarse.

Gante, en cambio, respira una energía distinta. Mientras Brujas fascina con su silencio, Gante seduce con su vitalidad. La ciudad combina uno de los conjuntos medievales más impresionantes de Europa con una vida cultural profundamente contemporánea y un ambiente estudiantil que no deja que nada permanezca estático. En Gante, los edificios góticos no son reliquias, sino escenarios de una vida cotidiana vibrante. El Castillo de los Condes de Flandes se alza con la fortaleza de una arquitectura destinada a perdurar, mientras que la Catedral de San Bavón custodia una de las



Castillo de Gravensteen. Gante

obras maestras del arte occidental: el políptico de la Adoración del Cordero Místico, de los hermanos Van Eyck, una pieza que redefine la luz y la espiritualidad en la pintura.

Al atardecer, Gante se transforma. Su iluminación arquitectónica es una de las más cuidadas del continente. El viajero que se detiene en el Graslei, el antiguo puerto fluvial, observa cómo las fachadas medievales se duplican en el agua, creando un efecto de espejo que hace que el paisaje parezca más amplio de lo que es. Estudiantes, locales y visitantes se reúnen en la orilla como si la ciudad, llegada la noche, redujera la distancia entre quienes la habitan y quienes solo la atraviesan. Gante ofrece una sensación de pertenencia inmediata, como si invitara al viajero a participar de su vida, aunque sea por un día.

Si el norte de Bélgica se caracteriza por su refinamiento urbano, Dinant representa otra dimensión del país: la relación con la naturaleza. Situada en el valle del río Mosa, al sur, la ciudad parece esculpida entre el agua y la roca. Las casas se alinean junto al cauce con colores que resaltan frente al acantilado, y la silueta de la colegiata de Notre-Dame define el paisaje con su cúpula inconfundible. Dinant no se parece a ninguna de las grandes ciudades flamencas. Aquí el ritmo lo marca el río, que ha determinado la forma en que la vida se desarrolla desde hace siglos. La ciudadela, situada en lo alto del acantilado, ofrece una vista que permite comprender la geografía y la historia al mismo tiempo.

Pero la ciudad guarda otro tesoro menos evidente: es el lugar de nacimiento de Adolphe Sax, inventor del saxofón. Este detalle aparentemente anecdótico ha tejido una identi-

dad cultural inesperada. Las esculturas en forma de saxofón que aparecen en distintas partes de la ciudad, los festivales musicales y los pequeños espacios dedicados a la memoria del inventor crean una atmósfera donde la música es parte de la vida cotidiana. Los alrededores de Dinant invitan a recorrer el valle a pie, en bicicleta o en kayak, explorando cuevas, castillos y bosques que revelan la faceta más natural de Bélgica. Aquí el viajero descubre que el país no es solo urbano ni histórico, sino también paisaje.

Entre Bruselas y Amberes se encuentra Malinas, una ciudad que, pese a su tamaño reducido, ocupa un lugar esencial en la historia de los Países Bajos borgoñones. En el siglo XVI fue capital política y su trazado urbano aún conserva un aire cortesano que se percibe en sus palacios, en sus plazas sobrias y en la elegancia tranquila de sus calles. Malinas no busca llamar la atención. Es una ciudad para quienes disfrutan del descubrimiento gradual, para quienes saben que algunos destinos se revelan mejor sin expectativas previas. La Torre de San Rumoldo, visible desde distintos puntos, ofrece una ascensión que culmina en una de las vistas más amplias del país. Desde lo alto, Bélgica parece un mosaico ordenado, una sucesión de campanarios y tejados que se extienden hasta donde alcanza la vista.

Malinas combina su pasado con una sensibilidad contemporánea que la convierte en un lugar singular. El centro histórico es compacto y permite recorrerlo a pie sin esfuerzo, encontrando canales discretos, patios interiores y edificios renacentistas que no han perdido su carácter. La ciudad también alberga instituciones culturales de relevancia internacional, como Kazerne Dossin, un museo y memorial dedicado a la memoria y los derechos humanos, que establece un puente entre la historia y el presente. Malinas demuestra que no es necesario un tamaño monumental para ofrecer experiencias intensas.

Viajar por Bélgica es descubrir que la distancia es relativa. Las ciudades están conectadas por una red ferroviaria que permite pasar de un paisaje urbano a uno medieval o natural en cuestión de minutos. Esta proximidad no elimina la diversidad; al contrario, la intensifica. El viajero comprende que cada destino ofrece una interpretación distinta del tiempo y de la historia, desde la solemnidad política de Bruselas hasta la serenidad acuática de Brujas, pasando por la creatividad incesante de Amberes y la energía juvenil de Gante. Bélgica no exige elegir un solo tipo de experiencia porque ofrece todas las posibilidades en un territorio compacto

También es un país que se experimenta a través del paladar. La cerveza aquí es patrimonio cultural, elaborada en abadías que conservan recetas y tradiciones centenarias. El chocolate no es un producto turístico, sino un oficio de precisión donde los maestros trabajan como alquimistas. Los mejillones acompañados de patatas fritas forman parte de la identidad cotidiana tanto como los mercados de productos frescos que animan las plazas en las mañanas de fin de semana. Bélgica demuestra que la gastronomía puede ser una puerta hacia la historia, hacia la geografía y hacia la vida social. Comer aquí no es solo alimentarse, sino participar de una continuidad cultural.

Al final del recorrido, el viajero descubre que Bélgica no es un país que busque impresionar de inmediato. Su grandeza está en la sutileza, en la forma en que combina lo monumental con lo cotidiano, lo histórico con lo contemporáneo, lo urbano con lo natural. Nada aquí parece diseñado para deslumbrar, pero todo permanece en la memoria. Bélgica es un lugar que se revela a medida que se habita y que invita a regresar porque nunca se termina de conocer.



 Balthazar Travel.
Make a Wish

Más que una agencia, somos creadores de momentos extraordinarios. Hacemos realidad tus sueños de viaje, transformando tus ideas en experiencias que superan expectativas.

AN AFFILIATE OF SMARTFLYER

 SMARTFLYER

 BALTHAZAR

670 081136
robbie@balthazarcub.com
www.balthazarcub.com
Madrid - Spain



Belleza y bienestar

Cuando bajan las temperaturas, también cambian nuestras rutinas de cuidado. La piel necesita más hidratación, el cuerpo agradece hábitos que aporten energía y el bienestar diario requiere pequeños ajustes. En esta sección encontrarás consejos prácticos de belleza y salud para afrontar el invierno de forma sencilla y sentirte mejor durante la estación más fría del año.

Formarse como profesor de yoga

Texto: Mayte Criado. Fundadora de la Escuela Internacional de Yoga

Debo comenzar diciendo que la formación del profesorado de Yoga, para mí, nunca ha sido un simple proceso académico ni un trámite para obtener un certificado. Hablamos de Yoga y, por tanto, se trata de un camino de transformación profunda. Quienes lo enseñan, añaden un gesto de valentía. Iniciar este viaje de compartir con los demás el Yoga es algo maravilloso. Hay un deseo profundo de abrirse a entregar a otras personas aquello que late en el propio corazón. He visto ese destello en los ojos de miles de alumnos/as y yo misma lo sentí al comenzar mi propio sendero.

Alguien que realiza una Formación de Yoga, busca herramientas profesionales, sí, pero también busca comprender la vida desde un lugar más elevado. Quiere aprender a transmitir lo que el Yoga despierta: silencio, lucidez, compasión. Ese anhelo, tan profundo y auténtico, es el mismo que me inspiró durante décadas a diseñar programas serios, honestos y fieles a la esencia del Yoga.

Recuerdo cómo era el mundo del Yoga hace alguna década. Ha cambiado mucho y yo misma he sido parte directa de ese cambio ya que me dediqué a crear una formación que integraba tradición y evolución, y recogía los avances en biomecánica, pedagogía, filosofía comparada y anatomía sutil. Me propuse abrir caminos, no cerrarlos. Ese impulso fue el que dio forma a los programas de la Escuela Internacional de Yoga, un proyecto que nació con la voluntad de ofrecer formaciones profundas, rigurosas y transformadoras.

Nunca pude imaginar que hoy día, mi intención de convertir la formación de Yoga en algo auténtico y responsable iba a convivir con tanta confusión. Vivimos un momento peculiar: una avalancha de formaciones cortas, refundidas, copiadas o reinventadas sin raíces, impulsadas más por el marketing que por la experiencia real. El postureo digital ha generado



una imagen del Yoga centrada en la estética, la acrobacia o la popularidad, y no en la transformación interior.

Dedicarme a la formación de profesores de yoga ha sido una de las grandes misiones de mi vida. Trabajé para deshacer estructuras patriarcales que yo misma viví y para crear un espacio formativo donde todas las voces pudieran sentirse representadas. Aquella semilla creció hasta convertirse en una escuela, en un libro (Yoga en Evolución) y en un camino que ha acompañado ya a más de 10.000 personas. Creo profundamente en la evolución, en lo nuevo. No temo al cambio. Un programa de Formación de Yoga debe nacer de un proceso auténtico y de un compromiso ético. Confío mucho en que la verdad detrás del Yoga es luminosa por sí misma.

Escuela Internacional de Yoga
91- 4166881 – 648 078 824
info@escueladeyoga.com | www.escueladeyoga.com



FARMA DORSCH
LABORATORIO DERMOCOSMÉTICO

Pequeños gestos que transforman tu piel esta Navidad.

RADIANCE SERUM:
hidrata, ilumina, protege, reduce arrugas y rojeces en todo tipo de pieles.
de venta en farmacias, parafarmacias y www.farmadorsch.com



Planes de invierno

El invierno llega con nuevas propuestas para aprovechar la temporada: actividades culturales, planes gastronómicos, escapadas cercanas y opciones para disfrutar bajo techo. En esta sección reunimos las mejores ideas para organizar tu agenda invernal sin complicaciones.

El norte de Madrid se llena de nuevas propuestas

TABERNA DE LA MORALEJA

La apertura de La Taberna de La Moraleja en Alcobendas marca un nuevo punto de encuentro gastronómico en el norte de Madrid. El local, que combina tradición castiza con un aire moderno, aterriza en la zona con una propuesta que apuesta por el producto de calidad y un ambiente cercano. Desde el primer día, vecinos y visitantes han llenado sus mesas atraídos por una carta que recupera sabores clásicos —croquetas artesanas, callos, carnes a la brasa— y los presenta con un toque actual.

El espacio, amplio y luminoso, está pensado para disfrutar tanto de un aperitivo informal como de una comida pausada. Su terraza, uno de los grandes atractivos, promete convertirse en referente para los que buscan un rincón agradable a cualquier hora. Con esta apertura, La Taberna de La Moraleja refuerza la oferta culinaria de Alcobendas y se posiciona como un nuevo imprescindible para los amantes de la buena mesa.

www.tabernadelamoraleja.es



MANGO HOME

La reciente apertura de Mango Home, la nueva tienda especializada en productos para el hogar de la conocida marca internacional Mango, ha supuesto una novedad destacada en el Centro Comercial Moraleja Green de Alcobendas. Esta inauguración marca la llegada de la primera tienda independiente de Mango Home en la Comunidad de Madrid, con un espacio de unos 255 m² dedicado a la decoración y artículos para todas las estancias del hogar.

Diseñada para ofrecer una experiencia de compra inspiradora, la tienda muestra ambientes completos que recrean espacios reales —desde salones y dormitorios hasta cocinas y zonas infantiles— permitiendo a los clientes visualizar cómo quedarían los productos en su propio hogar. La propuesta incluye textiles, iluminación, vajillas, fragancias y accesorios con un estilo contemporáneo y mediterráneo, reflejando la apuesta de Mango por el diseño y la calidad.

Av. de Europa, 13, 28108 Alcobendas, Madrid

PANGEA THE TRAVEL STORE

La apertura de la agencia de viajes PANGEA The Travel Store en el Centro Comercial El Bulevar de Alcobendas trae una propuesta innovadora en la planificación de viajes para los residentes del norte de Madrid. Esta agencia, conocida por diseñar viajes totalmente personalizados y experiencias a medida, abre sus puertas en un espacio moderno pensado para facilitar el asesoramiento profesional cara a cara y la inspiración viajera. En PANGEA, los clientes pueden recibir orientación experta para organizar desde escapadas cortas hasta viajes de larga distancia, siempre adaptados a sus gustos, presupuesto y necesidades. La presencia de esta oficina en El Bulevar amplía la accesibilidad de sus servicios para quienes prefieren planificar sus vacaciones con especialistas cercanos a casa.

Centro Comercial El Bulevar, P.º de Alcobendas, 10, 28109 Alcobendas, Madrid

Teléfono: 910 837 976 | www.pangea.es



MY LITTLE TWIN

La tienda My Little Twin ha abierto un espacio especial en el centro comercial Moraleja Green en Alcobendas, ofreciendo una experiencia única para las familias y los amantes de las muñecas personalizadas. Esta tienda está centrada en ofrecer muñecas que son “gemelas” de los niños, con colas, ojos y ropa a juego con la de los pequeños, así como ropa infantil coordinada que crea un vínculo especial entre los juguetes y los niños durante el juego.

En My Little Twin, los visitantes pueden elegir entre una variedad de muñecas personalizadas y conjuntos completos para niñas y niños, ideal como regalo o recuerdo especial. La tienda está situada dentro de Moraleja Green, un centro comercial que combina moda, ocio y servicios en un entorno cómodo y accesible en el norte de Madrid.

Centro Comercial Moraleja Green, Av. de Europa, 13, 28108 Alcobendas, Madrid.

Teléfono: +34 622 54 93 46 | hola@mylittletwin.com

<https://mylittletwin.es>



LEFTIES

Lefties ha inaugurado una tienda de más de 2.500 m² en el parque comercial y de ocio Alegra, reforzando su posición como destino de compras clave para las familias del norte de Madrid. La marca del Grupo Inditex amplía la oferta de moda del centro con un concepto versátil dirigido a todos los públicos, caracterizado por prendas básicas, combinables, de calidad y a precios accesibles. El nuevo espacio incluye secciones de moda para hombre, mujer y niños, además de calzado, accesorios, homewear y sportwear. También incorpora probadores inteligentes y cajas Easy Pay, que permiten una experiencia de compra más rápida y cómoda.

Con esta apertura, Alegra consolida su propuesta comercial, uniendo moda, restauración y ocio en un mismo entorno familiar. Junto con San Sebastián de los Reyes The Style Outlets, el parque suma más de 70.000 m² y más de 100 marcas, reafirmando su liderazgo en la zona.

Alegra: Av. de la Fuente Nueva, 5., S.S. de los Reyes. Madrid

www.alegra.es | Teléfono: 916 59 31 41

GRANDINO GRAN CAFÉ

Grandino Gran Café es un espacio acogedor y luminoso situado en el Centro Comercial del Encinar (Madrid), pensado para convertirse en el punto de encuentro perfecto a cualquier hora del día. Su interior combina madera clara, vegetación y detalles contemporáneos que invitan a quedarse, ya sea para un desayuno pausado, una tarde de trabajo o una charla entre amigos. La carta ofrece una cuidada selección de cafés de especialidad, mezclas propias y pastelería artesanal elaborada a diario, junto con opciones ligeras para quienes buscan algo más que un tentempié.

El servicio cercano y la atmósfera tranquila hacen de Grandino Gran Café un lugar ideal para desconectar sin salir del barrio.

Centro Comercial del Encinar, Madrid

www.grandinograncafe.com | info@grandinograncafe.com



El arte de regalar (bien)

En el norte de Madrid

Regalar no es una cuestión de presupuesto. Tampoco de cantidad. Regalar bien tiene más que ver con la atención, con ese gesto silencioso que dice *he pensado en ti* sin necesidad de levantar la voz. En la zona norte de Madrid —La Moraleja, Alcobendas, San Sebastián de los Reyes, Sanchinarro— esa idea ha ido tomando forma con los años hasta convertirse casi en una cultura. Aquí, el regalo no es un trámite social, sino una prolongación del estilo de vida.

Las experiencias gastronómicas siguen ocupando un lugar privilegiado en ese imaginario. No tanto por la comida en sí como por lo que prometen: tiempo, conversación, pausa. En espacios como la tienda online de *Mallorca Delicatessen*, o en *Lavinia La Moraleja*, donde el vino deja de ser una botella para convertirse en relato —una cata privada, una selección comentada—, o en *Gold Gourmet*, que ha hecho del producto artesano una forma de sofisticación discreta.

En los últimos años, el bienestar ha desplazado al objeto como símbolo de cuidado. Regalar descanso, o una tregua, se ha vuelto casi un gesto político. Centros como *Azalea Medical Esthetics*, en La Moraleja, proponen tratamientos que combinen tecnología y oficio, mientras que espacios como *Belleza Mery Vázquez*, en el Centro Comercial El Bulevar, introducen una dimensión más consciente del cuidado personal. No es tanto verse mejor como sentirse mejor, aunque a veces ambas cosas coincidan.

La casa, ese territorio íntimo que durante un tiempo lo fue todo, sigue siendo un campo fértil para los regalos con intención. En tiendas de diseño contemporáneo como *Kenay Home* en Las Rozas, los objetos rehúyen la estridencia y apuestan por la permanencia: cerámicas hechas a mano, textiles honestos, velas que no necesitan explicar su fragancia. Regalos que no ocupan espacio, sino que lo ordenan.

En una zona donde el deporte forma parte del paisaje cotidiano, los obsequios ligados a la actividad física se mueven entre la utilidad y la aspiración. Una clase personalizada en *Golf La Moraleja*, una sesión con entrenador o una pieza técnica bien elegida en tiendas especializadas de Alcobendas o San Sebastián de los Reyes son regalos que apuntan al futuro, a la promesa de un hábito mejor. Y eso, a cierta edad, tiene un valor difícil de cuantificar.

Los niños, ajenos a casi todo esto, también han cambiado su forma de recibir. Las boutiques infantiles de la zona, como *El Último Koala* o *Balula kids*, apuestan por juguetes que no hacen ruido, libros que se leen despacio y textiles pensados para durar más de una temporada. A su alrededor proliferan talleres creativos y bonos de actividades —arte, música, tecnología— que sustituyen la acumulación por la experiencia. Regalos que no se rompen, pero sí se recuerdan.

La joyería, lejos de desaparecer, ha aprendido a hablar en voz baja. Firmas históricas como *Nicols*, *Elena Carrera* o *Grassy* mantienen viva una idea de lujo que no necesita exhibirse: piezas pequeñas, personalizables, pensadas para acompañar. No para deslumbrar.

Y luego está la cultura, que en el norte de Madrid conserva espacios de resistencia tranquila. Librerías como El Soto, en La Moraleja, o Alberti, en Alcobendas, siguen recomendando libros como quien recomienda un vino: con conocimiento y afecto. Regalar un libro —o una conversación alrededor de él— sigue siendo uno de los gestos más elegantes que existen.

Quizá por eso, en esta parte de Madrid, regalar no tiene tanto que ver con el calendario como con la oportunidad. Con detectar el momento justo. Aquí, el lujo no se mide en exceso, sino en coherencia. Y un buen regalo, como casi todo lo importante, empieza mucho antes de abrirse.



Regalar bien tiene más que ver con la atención, con ese gesto silencioso que dice he pensado en ti sin necesidad de levantar la voz.



Lavinia

Hay momentos que no se miden en horas, sino en la intensidad con que se viven

La Navidad es más que una fecha en el calendario. Es una invitación para reconectar con lo esencial: compartir, escuchar, mirarnos a los ojos. Es ese instante en que la mesa se convierte en cálido refugio, y una copa de vino en el hilo invisible que nos acerca. No importa cuántos kilómetros nos hayan separado este año o cuántas veces hayamos dicho «nos vemos pronto». Lo que importa es que, al fin, estamos juntos.

En Lavinia, creemos que cada brindis cuenta una historia. Que un buen vino no solo acompaña una comida, sino el momento que la hace única. Es una forma de decir: «te quiero», «te echo de menos» o simplemente «estoy aquí».

Por eso, hemos creado una selección para celebrar lo que de verdad importa: las personas que dan sentido a cada brindis.

Esta Navidad, brinda por quien te hace reír sin proponérselo. Por las historias que se cuentan una y otra vez. Por ti —también te lo mereces.

Brinda por lo importante.

Lavinia Moraleja Green
C.C. Moraleja Green (Av. Europa, 13-15. Edificio Norte, Planta baja. 28109 Alcobendas)
(+34) 914 901 036 / 916 623 130 | www.lavinia.com/es-es



Tempos Vega Sicilia
Alión 2021
Ribera del Duero



Jacquesson
Cuvée 747 Extra-Brut
Champagne



López de Heredia
Viña Tondonia
Reserva 2012
Rioja



The Macallan
Edición especial A
Night on Earth
Highland Single Malt
Scotch Whisky



Pazo de Barrantes
Gran Vino Pazo
Barrantes 2022
Rías Baixas



Veuve Clicquot
Ponsardin
Etiqueta Amarilla
edición especial
Arrow Madrid



Champagne
Abadía Retuerta + Castillo de Canena
Edición especial
Unidos por la tierra:
Cuvée Palomar 2021
+ AOVE Summa
Varietalis 2025

EnoturismoSpain.com

La referencia del enoturismo *premium* para descubrir España a través de sus vinos

EnoturismoSpain.com se ha convertido en la plataforma de referencia para quienes buscan descubrir España a través de sus bodegas y experiencias vinícolas. Conversamos con sus creadores, Andrés y Daniel Díaz, para conocer cómo nació este proyecto y hacia dónde se dirige el enoturismo *premium* en nuestro país.

La Moraleja Magazine.- ¿Cómo nace EnoturismoSpain.com?
EnoturismoSpain.com.- EnoturismoSpain.com surge como la primera plataforma que reúne bodegas y experiencias enoturísticas de toda España en un solo espacio. Disponible en cinco idiomas y con más de 2,5 millones de visitas en el último año, permite reservar directamente con las bodegas, sin intermediarios. El objetivo: facilitar al viajero la planificación de experiencias y dar visibilidad a proyectos vitivinícolas de todas las regiones.

LMM.- ¿Quiénes están detrás de la plataforma y qué aporta cada uno?
ES.- El proyecto lo lideran Andrés y Daniel Díaz, padre e hijo. Andrés, con casi 40 años de trayectoria en marketing y publicidad y una fuerte vinculación al sector del vino, aporta la visión estratégica, el conocimiento empresarial y la capacidad para tejer relaciones dentro del sector. Daniel, graduado en Turismo, desarrolla la parte técnica: productos adaptados a nuevas generaciones, búsqueda de oportunidades y detección de tendencias. Juntos han logrado reunir más de 300 bodegas y más de 900 propuestas en el portal.

LMM.- ¿Qué visión les llevó a crear una plataforma especializada en enoturismo?
ES.- Tras la pandemia, aumentó el interés por actividades al aire libre y en grupos reducidos. Detectaron que no existía una plataforma que integrara bodegas de todas las zonas de España: solo había portales regionales. El enoturismo español, sin embargo, abarca prácticamente cualquier provincia. EnoturismoSpain.com nace para cubrir ese vacío y permitir al viajero descubrir proyectos menos conocidos pero de gran valor, desde Galicia hasta las islas.

LMM.- ¿Qué convierte a España en un destino enoturístico *premium*?
ES.- España destaca por tres pilares: su diversidad gastronómica, la calidad de sus vinos y la autenticidad de sus gentes. Muchas experiencias se desarrollan en bodegas familiares donde las personas que reciben al visitante llevan el vino en su ADN. Además, el turismo del vino permite escapar de los itinerarios monumentales tradicionales y descubrir regiones menos exploradas, vinos fuera de carta y paisajes únicos.

LMM.- ¿Qué regiones sorprenden más a su público?
ES.- Todas, aseguran. Incluso el viajero experto encuentra siempre algo inesperado: un paisaje distinto, una bodega singular, un pueblo sorprendente. Ellos mismos, tras visitar casi todas las zonas vitivinícolas del país, destacan desde los paisajes volcánicos de Lanzarote hasta las escarpadas laderas del Priorat.

LMM.- ¿Qué experiencias recomiendan para un cliente que busca exclusividad, discreción y personalización?
ES.- El ideal es diseñar experiencias a medida junto a un asesor especializado. En función de la duración del viaje, gustos y nivel de conocimiento del cliente, se crean itinerarios exclusivos que pueden incluir visitas privadas, catas con el enólogo, gastronomía de alto nivel o recorridos en viñedo.

LMM.- ¿Podrían describir una experiencia verdaderamente memorable?
ES.- Una visita privada a una bodega de Pago, paseo en calesa por los viñedos acompañado por el enólogo, cata a pie de viña, degustación de barrica y una comida maridaje con tapas elaboradas por un chef con estrella Michelin. Una vivencia que combina paisaje, técnica, excelencia gastronómica y trato directo con quienes elaboran el vino.

LMM.- ¿Cómo garantizan que las propuestas de la web mantengan un nivel alto de calidad y autenticidad?



Andrés Díaz, Director General - Daniel Díaz Kruik, Socio Fundador

ES.- Señalan que cada vez más bodegas apuestan por elevar su oferta enoturística, integrando un trato cuidado, experiencias diferenciadoras y un contacto profundo con el origen del vino. Las nuevas tendencias valoran comprender el proceso, los motivos detrás de un vino *premium* y el vínculo entre viñedo y botella.

LMM.- ¿Hay una demanda creciente de experiencias exclusivas?
ES.- Sí. Las visitas privadas, catas con el enólogo o el fundador, experiencias gastronómicas de autor y actividades que expliquen el origen del vino están en auge. Las bodegas buscan diferenciarse ofreciendo acceso al viñedo y acompañamiento por sus figuras clave, algo que no ocurre en las experiencias estándar.

LMM.- ¿Qué consejo darían a quienes quieren elevar su cultura del vino?
ES.- Incorporar experiencias enoturísticas a viajes y escapadas. En cualquier punto de España, siempre hay una bodega a menos de una hora. Estas visitas permiten descubrir vinos nuevos, aprender sin esfuerzo y alejarse de los circuitos turísticos habituales.

LMM.- ¿Cómo evolucionará el enoturismo de alta gama en España?
ES.- La tendencia seguirá orientada a la personalización absoluta: experiencias adaptadas al conocimiento, gustos y expectativas de cada visitante. La flexibilidad y la exclusividad serán claves.

LMM.- ¿Cómo sería la experiencia vinícola perfecta para un cliente exigente?
ES.- Debe incluir un paseo por los viñedos copa en mano, un elemento diferenciador de la bodega (como un calado subterráneo, una capilla o un almuerzo en antiguos depósitos), cata directa de barricas o depósitos, degustación de la gama completa en una sala con vistas, comida maridada con productos locales y una noche en un hotel boutique.

LMM.- ¿Qué esperan que los lectores más exigentes descubran en EnoturismoSpain.com?
ES.- La posibilidad de disfrutar de experiencias completamente personalizadas y un trato directo con más de 300 bodegas repartidas por todo el territorio nacional.

www.enoturismospain.com

VISITA DE Papá Noel y el Rey Mago



Vive una Navidad mágica en Moraleja Green

Papá Noel y el Rey Mago regresan cargados de ilusión y sonrisas para recibir a los peques, recoger sus cartas y crear recuerdos que durarán para siempre.

balula kids

30
AÑOS CONTIGO
MORALEJA GREEN

HORARIOS

LUNES	MARTES	MIÉRCOLES	JUEVES	VIERNES	SÁBADO	DOMINGO
8	9	10	11	12 De 17 a 20 h	13 De 12 a 14 h De 17 a 20 h	14 De 12 a 14 h De 17 a 20 h
LUNES	MARTES	MIÉRCOLES	JUEVES	VIERNES	SÁBADO	DOMINGO
15	16	17	18	19 De 17 a 20 h	20 De 12 a 14 h De 17 a 20 h	21 De 12 a 14 h De 17 a 20 h
LUNES	MARTES	MIÉRCOLES	JUEVES	VIERNES	SÁBADO	DOMINGO
22 De 17 a 20 h	23 De 17 a 20 h	24 De 12 a 14 h	25	26 De 17 a 20 h	27 De 12 a 14 h De 17 a 20 h	28 De 12 a 14 h De 17 a 20 h
LUNES	MARTES	MIÉRCOLES	JUEVES	VIERNES	SÁBADO	DOMINGO
29 De 17 a 20 h	30 De 17 a 20 h	31 De 12 a 14 h	1	2 De 17 a 20 h	3 De 12 a 14 h De 17 a 20 h	4 De 12 a 14 h De 17 a 20 h
LUNES						
5 De 12 a 14 h						



PRIMERA PLANTA - EDIFICIO NORTE

Lexus LBX 2026

La nueva definición de lujo urbano



La llegada de la nueva gama Lexus LBX 2026 confirma, una vez más, la ambición de la marca por desafiar los límites de lo establecido dentro del segmento B premium. Tras el rotundo éxito del modelo desde su lanzamiento en 2023, el crossover más urbano y sofisticado de Lexus evoluciona para conquistar a nuevos conductores que buscan estética, tecnología y una calidad percibida difícil de igualar en su categoría.

El LBX no solo ha demostrado ser una apuesta ganadora; ha redefinido lo que se espera de un crossover compacto de lujo. Ahora, con la gama 2026, Lexus eleva la experiencia con una oferta más clara, más emocional y llena de matices en torno a siete estilos que ordenan de manera intuitiva las distintas personalidades del modelo. Desde el refinado y acogedor estilo OMOTENASHI, pensado para los amantes del confort tradicional japonés, hasta el dinámico URBAN, dirigido a quienes necesitan un aliado eficiente y práctico en la vida metropolitana. Pasando por LBX, ELEGANT, RELAX, EMOTION y COOL.

ELEGANT: el nuevo referente del estilo Lexus

El mayor protagonista de esta actualización es, sin duda, el renovado LBX ELEGANT, que asciende como la interpretación más equilibrada y sofisticada del modelo. Lexus lo redefine apostando por una selección de equipamiento clave que realza su carácter premium sin artificios.

Exteriormente, destaca por sus llantas de 18 pulgadas en acabado High Gloss y una carrocería monotonó que subraya sus líneas limpias y modernas. En el interior, la tapicería en cuero sintético Tahara, disponible en tonos Black, Dark Coffee o Light Beige, crea una atmósfera cálida y refinada.

El conductor disfruta de un avanzado Lexus Digital Cockpit de 12,3", cargador inalámbrico, sistema Smart Entry y el nuevo Driver Monitor, basado en reconocimiento facial para mejorar la seguridad y personalización. El sistema multimedia Lexus Connect de 9,8", compatible inalámbricamente con Apple CarPlay® y Android Auto®, pone la conectividad al nivel de los mejores vehículos del mercado.

Con hasta nueve colores exteriores, el ELEGANT se convierte en la puerta de entrada ideal al universo Lexus para quienes buscan un equilibrio perfecto entre lujo, tecnología y diseño.

VIBRANT EDITION: energía urbana con ADN Lexus

La novedad más llamativa dentro de la gama es la introducción de la edición especial LBX VIBRANT EDITION, una propuesta que inyecta una fuerte dosis de modernidad y espíritu urbano. Diseñada para quienes buscan diferenciarse a primera vista, esta edición apuesta por un estilo más deportivo y atrevido.

Sus llantas de 18" en acabado Black Matte, los detalles en negro mate en paragolpes, la moldura frontal oscurecida y el perfilado de ventanas en Dark Chrome refuerzan su imagen contundente. A ello se suma la llamativa decoración específica del pilar C, que firma visualmente su identidad.

Se ofrece en tres configuraciones exteriores bitono, siempre con techo negro brillante:

- Rojo Hollywood,
- Blanco Santorini,
- Negro Detroit.

Una combinación que da lugar a la colección denominada LBX VIBRANT EDITION BLACK, pensada para acaparar miradas.

El interior no se queda atrás. La tapicería en cuero semianilina Black contrasta con las inserciones en Rojo Garnet, creando un ambiente vibrante que hace honor a su nombre. Todo ello sin renunciar a la calidad artesanal característica de la marca.

En el plano mecánico, incorpora la última generación del sistema híbrido Lexus con motor 1.5L y 136 CV, una tecnología que convierte al LBX —el Lexus más compacto jamás fabricado— en el compañero perfecto para el día a día en la ciudad: ágil, eficiente y sorprendentemente silencioso. El LBX VIBRANT EDITION estará disponible únicamente desde octubre de 2025 hasta mayo de 2026, convirtiéndose en un objeto de deseo para quienes disfrutan de las ediciones limitadas.

Puede descubrir el modelo Lexus LBX en Lexus Madrid Norte, Avenida de Burgos 114, 28050 Madrid.

Más información en www.lexusmadrid.com



Mariachis que enamoran

La Alegría de Ramiro Arce Llega a La Moraleja



En La Moraleja, donde las celebraciones familiares y los encuentros entre amigos forman parte esencial del ritmo cotidiano, hay un nombre que empieza a sonar con fuerza cada vez que alguien busca una experiencia musical auténtica, vibrante y llena de emoción: los mariachis de Ramiro Arce. Su propuesta, directamente llegada del corazón de la tradición mexicana, está conquistando a los vecinos de la zona gracias a su calidad, su profesionalidad y esa energía festiva que pocos grupos logran transmitir con tanta naturalidad.

Con música en directo y un repertorio que combina los clásicos del mariachi con canciones actuales reinterpretadas con estilo propio, este conjunto se ha convertido en la opción ideal para cumpleaños, reuniones familiares y celebraciones especiales. Cada actuación se adapta al contexto y al tipo de evento, creando una atmósfera íntima o efusiva según el momento lo pida. Lo que nunca falta es la autenticidad: esas trompetas que anuncian fiesta, esas voces que emocionan y ese toque cálido que convierte cualquier celebración en un recuerdo imborrable.

La presencia del grupo en La Moraleja y alrededores se ha intensificado en los últimos meses. Su cercanía a la zona permite una atención rápida y personalizada, algo muy valorado por quienes desean organizar una celebración sin

complicaciones y con la garantía de contar con músicos experimentados. No es casualidad que muchos vecinos repitan: una vez se vive la experiencia, es difícil imaginar una fiesta sin ellos.

Al frente de este proyecto está Ramiro Arce, un intérprete apasionado y profundamente ligado a la tradición musical mexicana. Su visión va más allá del simple espectáculo: busca crear momentos, provocar sonrisas, unir a las personas en torno a canciones de toda la vida. Cada presentación es un homenaje al folclore mexicano y, al mismo tiempo, un puente cultural que conecta con públicos de todas las edades.

Para quienes estén planeando una celebración y deseen aportar un toque único, vibrante y emotivo, reservar es tan sencillo como llamar al 646 684 336. El equipo se encarga del resto: llegar con puntualidad, preparar el ambiente y ofrecer una actuación que llena de sabor, ritmo y alegría cualquier rincón de La Moraleja.

Porque hay músicas que animan, músicas que acompañan... y músicas que transforman. Y los mariachis de Ramiro Arce pertenecen a esta última categoría.

Contacto | Reserva
Mariachis Ramiro Arce. Teléfono: 646 684 336



OFICINA LA MORALEJA
Plaza de la Fuente, s/n, Portal 1, planta 1ª, local 3, 28109 La Moraleja
Tel: 910 228 309
info@sumainmobiliaria.es / www.sumainmobiliaria.es



— HASTA LOS —

15
AÑOS
DE TU LEXUS

GARANTÍA
LEXUS RELAX

LIFE HAPPENS  IN MY LBX



LEXUS LBX HÍBRIDO

LBX

LEXUS MADRID NORTE

NORTE

Avda. de Burgos, 114
Tel. 913 846 565

CASTELLANA

Pº Castellana, 104
Tel. 915 633 396

PLANTÍO

Avda. de la Victoria, 9
Tel. 917 081 708

MAJADAHONDA

C/Ciruela, 1
Tel. 917 373 333

